

## 富山県のトンボ（2020年度記録）

著者	二橋 亮, 二橋 弘之, 新堀 修, 中田 達哉, 不破 光大, 岩田 朋文
雑誌名	富山市科学博物館研究報告
号	45
ページ	85-105
発行年	2021-07-01
URL	<a href="http://repo.tsm.toyama.toyama.jp/?action=repository_uri&amp;item_id=2030">http://repo.tsm.toyama.toyama.jp/?action=repository_uri&amp;item_id=2030</a>

資 料

富山県のトンボ (2020年度記録)\*

二橋 亮<sup>1)</sup>, 二橋 弘之<sup>2)</sup>, 新堀 修<sup>3)</sup>,  
中田 達哉<sup>4)</sup>, 不破 光大<sup>5)</sup>, 岩田 朋文<sup>6)</sup>

- <sup>1)</sup>産業技術総合研究所  
305-8566 茨城県つくば市東 1-1-1 産総研中央第6  
<sup>2)</sup>939-0234 富山県射水市二口2936  
<sup>3)</sup>939-2255 富山県富山市長附648-2  
<sup>4)</sup>935-0113 氷見市惣領2172  
<sup>5)</sup>魚津水族館 937-0857 富山県魚津市三ヶ1390  
<sup>6)</sup>富山市科学博物館 939-8084 富山市西中野町一丁目8-31

**The Dragonflies and Damselflies  
of Toyama Prefecture, Central  
Honshu, Japan in 2020**

Ryo Futahashi<sup>1)</sup>, Hiroyuki Futahashi<sup>2)</sup>,  
Osamu Shimbori<sup>3)</sup>, Tatsuya Nakada<sup>4)</sup>,  
Mitsuhiro Fuwa<sup>5)</sup>, and Tomofumi Iwata<sup>6)</sup>

- <sup>1)</sup>National Institute of Advanced Industrial Science  
and Technology (AIST), Central 6, Tsukuba,  
Ibaraki 305-8566, Japan  
<sup>2)</sup>2936, Futakuchi, Imizu-shi, Toyama 939-0234, Japan  
<sup>3)</sup>648-2, Nagatsuki, Toyama-shi, Toyama 939-2255, Japan  
<sup>4)</sup>2172, Soryo, Himi-shi, Toyama 935-0113, Japan  
<sup>5)</sup>Uozu Aquarium, 1390, Sanga, Uozu-shi, Toyama  
937-0857, Japan  
<sup>6)</sup>Toyama Science Museum, 1-8-31 Nishinakano-  
machi, Toyama-shi, Toyama 939-8084, Japan

Our collection and photograph data of dragonflies and damselflies from Toyama Prefecture in 2020 are reported. 77 species from 12 families, and a supposed hybrid between *Sympetrum eroticum* and *S. kunckeli* were found in 2020. The following 12 species were not found in 2020 (the last collection year in parenthesis); *Aeshna mixta* (2019), *Anax ephippiger* (2019), *Anax guttatus* (2005), *Nihonogomphus viridis* (2006), *Sinogomphus*

*flavolimbatus* (2013), *Shaogomphus postocularis* (1972), *Sympetrum fonscolombii* (2018), *Sympetrum danae* (2001), *Sympetrum depressiusculum* (2011), *Sympetrum striolatum* (2013), *Sympetrum vulgatum* (2005), and *Tholymis tillarga* (2007).

はじめに

著者らは、富山県のトンボ類を継続的に調査しており、2019年度までの記録を報告している(二橋ほか, 2004, 2008, 2010, 2011, 2012, 2013, 2014, 2015, 2016, 2017, 2018, 2019, 2020b; 二橋・二橋, 2005, 2006, 2007, 2009)。ここでは、2020年(調査日数: 二橋187日, 新堀175日)に得られた知見を、採集・撮影記録とあわせて報告する。なお、特記事項のあった種については、簡単な解説を加えた。報告に先立ち、貴重なデータをご提供いただいた志村幸光, 澤田研太, 清水海渡, 惣名実, 不破壮真, 二橋征史, 二橋直輝の各氏(五十音順), 中部山岳国立公園内での採集許可(許可番号: 環中中国許第2006161号)取得でお世話になった環境省中部山岳国立公園立山管理官事務所と富山県自然保護課, 同調査時の入林手続きでご配慮いただいた林野庁富山森林管理署, 調査に同行いただいた二橋奈津子氏に厚くお礼申し上げる。

2020年の調査では12科77種のトンボが確認され、マユタテアカネとマイコアカネの種間雑種と推定される個体も確認された。一方、県内で40年以上記録が途絶えているホンサナエ, 遠方からの飛来種であるヒメギンヤンマ, オオギンヤンマ, スナアカネ, タイリクアキアカネ, イソアカネ, アメイロトンボ, 十分な調査ができていないムツアカネ, 県内での最近の記録が少ないマダラヤンマ, アオサナエ, ヒメサナエ, タイリクアカネの12種は確認されなかった。なお、本報告では、二橋ほか(2004, 2008, 2010, 2011, 2012, 2013, 2014, 2015, 2016, 2017, 2018a, 2019, 2020b), 二橋・二橋(2005, 2006, 2007, 2009)との比較のためにも、2004~2006年にかけての市町村合併前の旧市町村をカッコ付けて記した。

旧市町村単位の初記録は、大門町(現射水市)のニホンカワトンボ, 城端町(現南砺市)のオナガサナエ, 平村(現南砺市)のモートンイトトンボ, 細入村(現富山市)のエゾトンボ, 魚津市のムスジイトトンボ, アオヤンマ, オナガサナエ, 黒部市のチョウトンボ, ハネビロトンボ, 初見日の更新は、アオモンイトトンボ(4月28日), アジアイトトンボ(3月26日), ムカシトンボ(4

\* 富山市科学博物館研究業績第581号

月16日), オナガサナエ (6月3日), ダビドサナエ (4月15日), キトンボ (6月19日) の6種, 終見日の更新は, アオモンイトトンボ (12月11日), アジイトトンボ (12月11日), カトリヤンマ (11月18日), コヤマトンボ (9月11日) の4種であった。富山県における市町村別 (旧市町村区分を含む) 記録表と成虫の発生消長を表1および表2に示した。

以下に2020年 (2月以降) の採集・撮影記録を記す。学名や種の配列は, 尾園ほか (2021) に従った。採集・撮影データは, 産地, 個体数, 性別, 採集 (撮影) 年月日, 採集者の順に記した。メッシュコードはJISC6304で規定されている地域メッシュコードの5倍メッシュコードを採用した。採集日は8桁の数字で示し, 古い順に並べた。採集者・撮影者は次のように略記した (RF: 二橋亮, HF: 二橋弘之, OS: 新堀修, TN: 中田達哉, MF: 不破光大, TI: 岩田朋文)。

### 採集・撮影記録

#### アオイトトンボ科 *Lestidae* Calvert, 1901

##### 1. オツネイトンボ *Sympecma paedisca* (Brauer, 1877)

射水市(新湊市)海竜町(5537-111): 1♂撮影, 20200326, HF/1♂撮影, 20200404, OS/1♂撮影, 20200404, HF/1♂撮影, 20200415, HF/1♂撮影, 20200425, 二橋征史/1♂撮影, 20200425, HF/1♂撮影, 20200428, OS/1♂撮影, 20200429, HF.

県内では現在確実な発生地が知られていないが, 2020年には射水市(新湊市)海竜町で成熟個体が複数確認された。

##### 2. ホソミオツネイトンボ *Indolestes peregrinus* (Ris, 1916)

射水市(小杉町)西谷(5437-703): 2♀撮影, 20200309, OS/2♂1♀撮影, 20200319, OS/1♀採集, 20200321, TN/1♂1♀撮影, 20200323, OS/1♂撮影, 20200403, HF/3♂1♀撮影, 20200404, OS/1♂1♀撮影, 20200514, OS/3♂2♀撮影, 20200527, OS//富山市三熊(5437-704): 1♀採集, 20200502, 惣名実//富山市水橋開発(5537-021): 1♀採集, 20200515, MF//富山市(婦中町)上瀬(5437-702): 1♂撮影, 20200417, OS/4♂2♀撮影, 20200429, OS/1♂1♀撮影, 20200510, OS/1♂1♀撮影, 20200520, OS/1♂撮影, 20200605, OS/1♀撮影, 20200616, OS/1♂撮影, 20200624, OS//富山市(細入村)蟹寺(5437-514): 1♂1♀撮影, 20200529, OS//上市町館(5437-724): 1♀撮影, 20200312, OS/1♂1♀撮影, 20200415, OS/3♂1♀撮影, 20200430, OS/3♂3♀撮影, 20200522, OS/1♂撮影, 20200618, OS/1♂1♀(未成熟)撮影, 20200719, OS/1♂1♀(未成熟)撮影, 20200719, HF//立山町四谷尾(5437-724): 1♂撮影, 20200522, OS/1♂撮影, 20200603, OS//立山町吉峰野開(5437-722): 1♂撮影, 20200430, OS.

##### 3. アオイトトンボ *Lestes sponsa* (Hansemann, 1823)

氷見市宮田(5537-103): 1♂撮影, 20200922, OS/1♂撮影, 20201016, HF/1♂撮影, 20201018, HF//富山市(婦中町)上瀬田(5437-713):

1♀撮影, 20200919, OS/1♂2♀撮影, 20200928, OS//富山市(婦中町)上瀬(5437-702): 1♂1♀撮影, 20200605, OS/1♂1♀撮影, 20200628, OS/1♀撮影, 20200719, HF/1♂1♀撮影, 20200917, OS//富山市(八尾町)西神通(5437-711): 1♀撮影, 20200719, OS//富山市(八尾町)深谷(5437-613): 1♂撮影, 20200806, OS//富山市(大沢野町)寺家(5437-614): 1♀撮影, 20200917, OS/1♀撮影, 20200929, OS//上市町館(5437-724): 1♂1♀撮影, 20200607, OS/1♂1♀撮影, 20200625, OS/2♂2♀撮影, 20200916, OS/1♂1♀撮影, 20201001, OS/3♂3♀撮影, 20201018, OS/1♂撮影, 20201026, OS/1♂1♀撮影, 20201027, OS/1♂撮影, 20201105, OS//立山町弥陀ヶ原(5437-643): 1♂撮影, 20200806, 志村幸光//富山市(大山町)寺地山(5437-532): 2♂採集1♂撮影, 20200816, TN//魚津市二ヶ(5537-141): 1♂撮影, 20200815, HF/1♂撮影, 20200818, OS//朝日町花房(5537-244): 1♂1♀撮影, 20200607, OS/1♂撮影, 20200830, HF.

上市町館では本種♂とオオアオイトンボ♀の異種間連結が確認された (図1, 2020年10月26日, 新堀修撮影)。

#### 4. オオアオイトンボ *Lestes temporalis* Selys, 1883

高岡市下麻生(5537-001): 1♂撮影, 20201117, HF//富山市(婦中町)上瀬田(5437-713): 1♂撮影, 20200624, OS/1♂撮影, 20200928, OS/1♂1♀撮影, 20201113, OS//富山市(婦中町)上瀬(5437-702): 1♂1♀撮影, 20200616, OS//富山市(八尾町)西神通(5437-711): 1♂1♀撮影, 20200713, OS/1♂1♀撮影, 20200905, OS/1♂1♀撮影, 20201010, OS/1♂1♀撮影, 20201025, OS/3♂1♀撮影, 20201113, OS/2♂撮影, 20201129, OS//富山市(大沢野町)岩木新(5437-613): 1♀撮影, 20200823, OS//上市町館(5437-724): 1♂1♀撮影, 20201007, OS/1♂2♀撮影, 20201026, OS//上市町野島(5537-031): 1♀撮影, 20201018, OS//立山町吉峰野開(5437-722): 1♀撮影, 20200717, OS/1♂撮影, 20200911, OS/1♂1♀撮影, 20201010, OS/2♂2♀撮影, 20201105, OS/2♂撮影, 20201127, OS/2♂撮影, 20201206, OS. 上市町館ではアオイトンボ♂と本種♀の異種間連結が確認された (図1, 2020年10月26日, 新堀修撮影)。また, 富山市(八尾町)西神通では♂同士の連結が2例確認された (2020年11月13日, 新堀修撮影; 2020年11月29日, 新堀修撮影)。

#### カワトンボ科 *Calopterygidae* Selys, 1850

##### 5. ニホンカワトンボ *Mnais costalis* Selys, 1869

氷見市飯久保(5536-174): 1♀撮影, 20200510, HF//氷見市上中(5536-171): 2♂採集, 20200523, TN//氷見市惣領(5536-174): 1♂撮影, 20200502, TN//氷見市長坂(5536-372): 1♂撮影, 20200503, HF//高岡市五十里(5536-172): 2♂2♀撮影, 20200512, OS/1♂1♀撮影, 20200517, HF/1♀撮影, 20200529, HF//小矢部市菅ヶ原(5536-064): 1♂1♀撮影, 20200524, OS//小矢部市二ノ滝(5536-064): 2♂1♀撮影, 20200524, OS//小矢部市名ヶ滝(5536-064): 3♂1♀撮影, 20200522, HF/2♂1♀撮影, 20200529, HF//砺波市頼成(5437-703): 1♀撮影, 20200523, OS//射水市(大門町)生源寺(5537-002): 1♀撮影, 20200518, OS//射水市(小杉町)浄土寺(5537-002): 1♂1♀撮影, 20200513, OS//射水市(小杉町)野手(5537-002): 1♂2♀撮影, 20200511, OS/1♂撮影, 20200511, HF/1♀撮影, 20200527, HF//富山市(婦中町)外輪野(5437-704): 1♂撮影, 20200524, OS//富山市(婦中町)葎原(5437-702): 1♂撮影, 20200515, HF//富山市(八尾町)薄島(5437-711): 1♂1♀撮影, 20200507, OS//富山市(八尾町)下笹原(5437-613): 1♂2♀撮影, 20200527, OS//富山市(八尾町)西神通(5437-711): 1♂撮影, 20200417, OS/1♂1♀撮影, 20200428, OS/2♂1♀撮影, 20200515, HF/1♀撮影, 20200524, OS/1♂1♀撮影, 20200527, OS/1♂撮影, 20200607,

HF/1♂1♀撮影, 20200617, OS//富山市(大沢野町)市場(5437-614): 1♂1♀撮影, 20200513, OS/2♂4♀撮影, 20200529, OS/3♂3♀(翅白濁1♀)撮影, 20200601, OS//富山市(大沢野町)岩木新(5437-613): 1♂1♀撮影, 20200513, OS//富山市(大沢野町)小黒(5437-712): 2♂2♀撮影, 20200522, OS//富山市(大沢野町)小羽(5437-614): 1♂3♀撮影, 20200523, OS//富山市(大沢野町)寺家(5437-614): 2♂2♀撮影, 20200507, OS/1♂1♀撮影, 20200514, OS//富山市(大沢野町)長川原(5437-614): 1♂2♀撮影, 20200510, OS/1♂撮影, 20200527, HF/1♂1♀撮影, 20200601, OS/1♂1♀撮影, 20200622, OS//滑川市上小泉(5537-122): 8♂7♀撮影, 20200518, HF/9♂8♀撮影, 20200524, HF//滑川市本江(5537-033): 幼虫6exs.採集, 20201027, MF//滑川市森尻新(5537-024): 1♀撮影, 20200603, OS//上市町栢沢(5537-031): 幼虫9exs.採集, 20201019, MF//上市町黒川(5537-033): 3♂2♀撮影, 20200525, OS/6♂2♀撮影, 20200528, MF//上市町館(5437-724): 3♂3♀撮影, 20200522, OS//上市町野島(5537-031): 1♀撮影, 20200417, OS/5♂3♀撮影, 20200508, HF/3♂撮影, 20200524, HF/4♂6♀撮影, 20200525, OS//立山町四谷尾(5437-724): 2♂撮影, 20200522, OS//立山町柝津(5437-722): 1♂1♀撮影, 20200530, OS/1♂撮影, 20200621, OS//立山町吉峰野開(5437-722): 3♂撮影, 20200513, HF/2♂2♀撮影, 20200522, OS//魚津市観音堂(5537-131): 1♂撮影, 20200525, OS.

大門町(現射水市)からは初記録である。富山市(大沢野町)市場では、翅全体が白濁した♀が確認された(2020年6月1日, 新堀修撮影)。

## 6. アサヒナカワトンボ *Mnais pruinosa* Selys, 1853

水見市指崎(5536-274): 1♂採集, 20200530, TN//水見市長坂(5536-372): 1♂撮影, 20200503, HF//高岡市(福岡町)沢川(5536-162): 3♂撮影, 20200512, HF/3♂1♀撮影, 20200517, HF/3♂1♀撮影, 20200522, HF/3♂撮影, 20200529, HF//小矢部市菅ヶ原(5536-064): 1♂撮影, 20200524, OS//砺波市頼成(5437-703): 1♂撮影, 20200523, OS//射水市(小杉町)野手(5537-002): 2♂1♀撮影, 20200511, OS/1♂撮影, 20200515, HF//富山市(婦中町)上瀬(5437-702): 2♂2♀撮影, 20200510, OS/3♂撮影, 20200520, OS/1♂1♀撮影, 20200524, OS//富山市(婦中町)篠原(5437-702): 1♂撮影, 20200605, OS/1♂撮影, 20200612, HF//富山市(八尾町)下笹原(5437-613): 1♂撮影, 20200527, OS//富山市(細入村)猪谷(5437-514): 1♂1♀撮影, 20200529, OS//富山市(細入村)蟹寺(5437-514): 1♂(淡橙色翅)撮影, 20200529, OS//富山市(大沢野町)寺家(5437-614): 1♂1♀撮影, 20200507, OS/1♂撮影, 20200514, OS/1♂1♀撮影, 20200530, OS//富山市(大沢野町)須原(5437-614): 3♂撮影, 20200601, OS//富山市(大沢野町)長川原(5437-614): 1♂撮影, 20200502, OS/2♀撮影, 20200507, OS/1♂2♀撮影, 20200511, OS//上市町骨原(5437-733): 1♂1♀撮影, 20200609, 志村幸光//上市町館(5437-724): 2♂撮影, 20200522, OS//上市町野島(5537-031): 1♂採集, 20200508, HF/3♂1♀撮影, 20200525, OS//立山町四谷尾(5437-724): 2♂1♀撮影, 20200522, OS/1♂1♀撮影, 20200603, OS//立山町吉峰野開(5437-722): 2♂1♀撮影, 20200522, OS/1♂撮影, 20200607, HF/1♂1♀撮影, 20200625, OS/1♂1♀撮影, 20200705, OS/1♂撮影, 20200719, HF//富山市(大山町)有峰(5437-533): 1♂撮影, 20200622, 志村幸光//富山市(大山町)有峰折立(5437-534): 1♂採集, 20200801, TN//富山市(大山町)有峰東海岸(5437-534): 1♂1♀採集, 20200606, TN//富山市(大山町)文珠寺(5437-721): 1♂1♀撮影, 20200607, OS//黒部市栗寺(5537-232): 1♂採集, 20200511, 不破壮真//入善町舟見(5537-242): 2♂1♀撮影, 20200525, OS/1♂採集,

20200531, TN//朝日町境(5537-344): 1♂採集, 20200604, MF//朝日町笹川(5537-342): 1♂採集, 20200628, MF//朝日町花房(5537-244): 2♂撮影, 20200607, OS.

富山市(細入村)蟹寺では、淡橙色翅のみが確認された(2020年5月29日, 新堀修撮影)。

## 7. ミヤマカワトンボ *Calopteryx cornelia* Selys, 1853

水見市長坂(5536-372): 1♂1♀撮影, 20200530, TN//小矢部市菅ヶ原(5536-064): 1♂2♀撮影, 20200524, OS/1♂1♀撮影, 20200610, OS//小矢部市二ノ滝(5536-064): 2♀撮影, 20200524, OS//小矢部市名ヶ滝(5536-064): 2♂1♀撮影, 20200529, HF/1♂1♀撮影, 20200610, OS//富山市(婦中町)上野(5437-702): 1♂撮影, 20200802, OS//富山市(婦中町)皆杓(5437-702): 1♂撮影, 20200730, OS//富山市(婦中町)上瀬(5437-702): 1♂1♀撮影, 20200524, OS//富山市(婦中町)外輪野(5437-704): 1♀撮影, 20200730, OS//富山市(婦中町)道島(5437-702): 1♂撮影, 20200730, OS//富山市(婦中町)蓮花寺(5437-704): 1♂撮影, 20200609, OS//富山市(山田村)中瀬(5437-702): 1♀撮影, 20200730, OS//富山市(八尾町)井田(5437-711): 1♀撮影, 20200731, OS//富山市(八尾町)下笹原(5437-613): 1♂1♀撮影, 20200527, OS/1♂撮影, 20200825, OS//富山市(細入村)猪谷(5437-514): 2♂1♀撮影, 20200529, OS/1♂1♀撮影, 20200727, OS//富山市(大沢野町)岩木新(5437-613): 1♂撮影, 20200622, OS//富山市(大沢野町)須原(5437-614): 3♂2♀撮影, 20200601, OS/1♂1♀撮影, 20200722, OS/2♂撮影, 20200905, HF//富山市(大沢野町)長川原(5437-614): 2♂撮影, 20200524, OS/1♀撮影, 20200528, OS//上市町黒川(5537-033): 2♂2♀撮影, 20200525, OS/幼虫1♀(20200613羽化)採集, 20200608, MF//上市町館(5437-724): 1♀撮影, 20200522, OS//上市町野島(5537-031): 1♂1♀撮影, 20200525, OS/1♂1♀撮影, 20200709, OS//立山町柝津(5437-722): 2♂撮影, 20200530, OS/1♂撮影, 20200719, OS//魚津市観音堂(5537-131): 2♂撮影, 20200525, OS/1♂撮影, 20200607, OS//黒部市中陣(5537-232): 1♂1♀撮影, 20200607, OS//入善町舟見(5537-242): 3♂1♀撮影, 20200525, OS/1♂1♀撮影, 20200607, OS//朝日町笹川(5537-342): 2♂2♀採集, 20200628, MF.

## 8. ハグロトンボ *Atrocalopteryx atrata* Selys, 1853

水見市宮田(5537-103): 1♀撮影, 20200629, OS//南砺市(福野町)田尻(5436-673): 1♀撮影, 20200810, OS//南砺市(福野町)広安(5436-673): 1♂1♀撮影, 20200731, OS//南砺市(福光町)遊部(5436-673): 1♂1♀撮影, 20200731, OS//南砺市(福光町)信末(5436-671): 1♂撮影, 20200810, OS//南砺市(井波町)高瀬(5436-674): 1♀撮影, 20200823, HF//南砺市(城端町)北野(5436-671): 1♂1♀撮影, 20200731, OS/1♂1♀撮影, 20200822, HF//射水市(大門町)二口(5537-003): 1♂撮影, 20200718, HF//射水市(小杉町)野手(5537-002): 2♂撮影, 20200619, HF/1♂1♀撮影, 20200623, OS//富山市青柳新(5437-712): 1♂撮影, 20200909, OS//富山市上今町(5437-712): 1♂撮影, 20200828, OS//富山市上熊野(5437-712): 1♂1♀撮影, 20200803, OS//富山市栗山(5437-712): 1♂1♀撮影, 20200822, OS//富山市友杉(5437-714): 1♂撮影, 20200818, OS//富山市水橋開発(5537-021): 1♂採集, 20200821, MF//富山市(婦中町)上善田(5437-713): 1♂1♀撮影, 20200606, OS/1♂1♀撮影, 20200619, OS/1♂1♀撮影, 20200915, OS/1♀撮影, 20201006, OS//富山市(八尾町)井田(5437-711): 1♂撮影, 20200731, OS//富山市(八尾町)薄島(5437-711): 1♂1♀撮影, 20200725, OS//富山市(八尾町)下笹原(5437-613): 1♂1♀撮影, 20200825, OS//富山市(八尾町)西神通(5437-711): 1♂

撮影, 20200616, OS/1♂1♀撮影, 20200702, OS//富山市(八尾町)深谷(5437-613): 1♀撮影, 20200720, OS//富山市(八尾町)福島(5437-604): 1♂撮影, 20200731, OS//富山市(大沢野町)岩木新(5437-613): 1♂撮影, 20200722, OS//富山市(大沢野町)小黒(5437-712): 1♂撮影, 20200721, OS/1♂1♀撮影, 20200818, HF/1♀撮影, 20200923, OS/1♂撮影, 20201001, OS//富山市(大沢野町)小羽(5437-614): 1♂1♀撮影, 20200720, OS//富山市(大沢野町)寺家(5437-614): 1♂撮影, 20200914, OS/1♀撮影, 20200929, OS//富山市(大沢野町)長附(5437-614): 1♀撮影, 20200717, OS//富山市(大沢野町)東大久保(5437-712): 1♂1♀撮影, 20200702, OS//滑川市森尻新(5537-024): 幼虫1♂(20200620羽化)採集, 20200608, MF/1♂1♀撮影, 20200621, OS/2♂撮影, 20200717, OS/1♂2♀撮影, 20200801, OS/1♂1♀撮影, 20200818, HF/1♂3♀撮影, 20200916, HF//上市町黒川(5537-033): 幼虫1♀(20200615羽化)採集, 20200608, MF/1♂撮影, 20200804, OS/1♂撮影, 20200905, HF//上市町和合(5537-022): 1♂撮影, 20200818, OS//立山町四谷尾(5437-724): 1♂1♀撮影, 20200801, OS//立山町高原(5537-022): 1♂撮影, 20200822, OS//立山町栃津(5437-722): 1♂撮影, 20200818, OS//立山町日中(5437-724): 1♂1♀撮影, 20200804, OS//立山町米道(5437-724): 1♂撮影, 20200809, OS//魚津市観音堂(5537-131): 1♂撮影, 20200818, OS//魚津市布施爪(5537-134): 1♂撮影, 20200818, OS//黒部市中陣(5537-232): 1♂2♀撮影, 20200803, OS/1♂2♀撮影, 20200818, OS//黒部市吉田(5537-233): 1♂撮影, 20200803, TN//朝日町笹川(5537-342): 幼虫1ex.採集, 20200628, MF.

## モノサシトンボ科 Platycnemididae Tillyard et Fraser, 1938

### 9. モノサシトンボ *Pseudocoptera annulata* (Selys, 1863)

氷見市上原(5536-171): 1♂撮影, 20200603, HF//氷見市惣領(5536-174): 1♂撮影, 20200705, HF/1♂採集, 20200725, TN/1♂撮影, 20200726, TN//砺波市頼成(5437-703): 1♂1♀撮影, 20200610, OS/2♂2♀撮影, 20200704, HF/1♂撮影, 20200721, HF/1♂1♀撮影, 20200726, HF/1♂1♀撮影, 20200902, OS//射水市(大門町)生源寺(5537-002): 1♀撮影, 20200517, OS/1♀撮影, 20200519, HF/1♂1♀撮影, 20200522, OS/1♂撮影, 20200528, HF/2♂1♀撮影, 20200531, HF/2♂1♀撮影, 20200622, HF/1♂1♀撮影, 20200623, OS//富山市水橋市田袋(5537-023): 1♂採集, 20200719, MF//富山市(婦中町)上轡田(5437-713): 1♂1♀撮影, 20200526, OS/3♂3♀撮影, 20200606, OS/2♂2♀撮影, 20200619, OS/3♂3♀撮影, 20200622, OS/1♀撮影, 20200915, OS//富山市(婦中町)上瀬(5437-702): 2♀撮影, 20200628, OS//富山市(八尾町)西神通(5437-711): 1♂1♀撮影, 20200606, OS/1♂1♀撮影, 20200617, OS/2♂撮影, 20200628, OS/1♂撮影, 20200713, OS//富山市(細入村)楡原(5437-612): 1♂撮影, 20200702, OS/1♂撮影, 20200721, OS//富山市(大沢野町)岩木新(5437-613): 1♂撮影, 20200628, OS/1♂1♀撮影, 20200705, OS//富山市(大沢野町)小羽(5437-614): 1♂1♀撮影, 20200523, OS/1♂1♀撮影, 20200619, OS/2♂2♀撮影, 20200703, OS//富山市(大沢野町)寺家(5437-614): 1♂1♀撮影, 20200616, OS/1♂1♀撮影, 20200709, OS//富山市(大沢野町)長川原(5437-614): 1♀撮影, 20200621, OS/1♀撮影, 20200720, OS//上市町館(5437-724): 2♀撮影, 20200522, OS/1♂2♀撮影, 20200618, OS/1♂1♀撮影, 20200717, OS//立山町四谷尾(5437-724): 2♀撮影, 20200615, OS//立山町野沢(5437-724): 1♂採集, 20200607, MF//立山町吉峰野開(5437-722): 1♀撮影, 20200603, OS/1♂1♀撮影,

20200615, OS/1♂撮影, 20200821, OS/1♀撮影, 20200920, OS.

## イトトンボ科 Coenagrionidae Kirby, 1890

### 10. キイトトンボ *Ceriagrion melanurum* Selys, 1876

氷見市惣領(5536-174): 1♂撮影, 20200705, HF/1♂撮影, 20200812, HF/1♂採集, 20200815, TN//砺波市頼成(5437-703): 1♂撮影, 20200702, OS/1♀撮影, 20200704, HF/1♀撮影, 20200721, HF/1♂1♀撮影, 20200726, HF/1♂撮影, 20200902, OS//射水市(大門町)生源寺(5537-002): 1♂1♀撮影, 20200716, OS//射水市(小杉町)西谷(5437-703): 1♂1♀撮影, 20200527, OS//富山市(婦中町)上轡田(5437-713): 1♂撮影, 20200526, OS/1♂1♀撮影, 20200609, OS/1♂1♀撮影, 20200624, OS/1♂1♀撮影, 20200715, OS/1♂1♀撮影, 20200904, OS//富山市(婦中町)上瀬(5437-702): 1♂撮影, 20200605, OS/1♂1♀撮影, 20200624, OS/2♂2♀撮影, 20200702, OS/4♂採集, 20200719, HF/1♂撮影, 20200911, OS//富山市(婦中町)葎原(5437-702): 1♂撮影, 20200605, OS/1♂1♀撮影, 20200716, OS//富山市(八尾町)西神通(5437-711): 1♀撮影, 20200719, OS/1♀撮影, 20200814, OS//富山市(八尾町)深谷(5437-613): 1♂撮影, 20200806, OS//富山市(細入村)猪谷(5437-514): 1♂1♀撮影, 20200721, OS/1♂1♀撮影, 20200914, OS//富山市(細入村)楡原(5437-612): 1♂1♀撮影, 20200727, OS//富山市(大沢野町)岩木新(5437-613): 1♂撮影, 20200711, OS//富山市(大沢野町)寺家(5437-614): 1♂1♀撮影, 20200530, OS/1♂1♀撮影, 20200709, OS/1♂1♀撮影, 20200721, OS/1♂1♀撮影, 20200831, OS//富山市(大沢野町)西大沢(5437-614): 1♂撮影, 20200627, OS/1♂1♀撮影, 20200720, OS//滑川市東福寺(5537-033): 2♂1♀撮影, 20200627, HF//上市町館(5437-724): 1♂1♀撮影, 20200607, OS/1♂1♀撮影, 20200618, OS/3♂2♀撮影, 20200719, OS/1♂1♀撮影, 20200719, HF/1♂撮影, 20200916, OS//上市町西種(5437-733): 2♂1♀撮影, 20200610, HF//上市町野島(5537-031): 1♂撮影, 20200803, OS//立山町吉峰野開(5437-722): 1♂撮影, 20200618, OS/1♂1♀撮影, 20200713, HF/1♂1♀撮影, 20200717, OS/1♂撮影, 20200821, OS//魚津市二ヶ(5537-141): 1♀撮影, 20200720, HF/1♂1♀撮影, 20200801, HF/幼虫1♀(20200811羽化)採集, 20200808, MF/1♂1♀撮影, 20200818, OS/1♀採集, 20200822, MF//黒部市吉田(5537-233): 1♀撮影, 20200705, TN/1♂撮影, 20200803, TN.

### 11. エゾイトトンボ *Coenagrion lanceolatum* (Selys, 1872)

氷見市上原(5536-171): 1♂1♀撮影, 20200603, HF//小矢部市小森谷(5436-762): 2♂2♀撮影, 20200523, OS//砺波市頼成(5437-703): 2♀撮影, 20200507, OS/2♂撮影, 20200523, OS/1♂1♀撮影, 20200610, OS/1♂撮影, 20200624, OS//南砺市(平村)高草嶺(5436-572): 2♂1♀撮影, 20200523, OS/1♂1♀採集, 20200530, 二橋征史/2♂撮影, 20200530, OS/3♂2♀撮影, 20200530, HF//南砺市(上平村)小瀬(5436-464): 2♂採集1♂撮影, 20200719, TN//射水市(小杉町)西谷(5437-703): 2♂撮影, 20200527, OS//富山市(婦中町)上瀬(5437-702): 1♀撮影, 20200504, OS/3♂2♀撮影, 20200520, OS/1♂1♀撮影, 20200605, OS/1♂1♀撮影, 20200605, HF/2♂2♀撮影, 20200616, OS//富山市(婦中町)嘉礼谷(5437-704): 2♂撮影, 20200507, OS.

### 12. クロイトトンボ *Paracercion calamorum* (Ris, 1916)

氷見市惣領(5536-174): 1♂撮影, 20200620, HF/1♀撮影, 20200628, HF/2♂撮影, 20200705, HF//砺波市頼成(5437-703): 3♂3♀(胸部黒化1♀)撮影, 20200610, OS//射水市(新湊市)海竜町(5537-111):

1♂撮影, 20200531, OS/1♂撮影, 20200531, HF/1♀撮影, 20200610, OS//射水市(下村)加茂(5537-013): 1♂1♀撮影, 20200609, OS//射水市(大門町)生源寺(5537-002): 1♂1♀撮影, 20200508, OS/1♂撮影, 20200510, HF/1♂撮影, 20200519, HF//富山市(婦中町)上轡田(5437-713): 1♂1♀撮影, 20200508, OS/1♂1♀撮影, 20200526, OS/2♂2♀撮影, 20200606, OS/1♂1♀撮影, 20200904, OS/1♂1♀撮影, 20200915, OS//富山市(婦中町)上瀬(5437-702): 1♂撮影, 20200628, OS//富山市(婦中町)安田(5537-011): 1♂1♀撮影, 20200507, OS/1♂1♀撮影, 20200609, OS//富山市(八尾町)西神通(5437-711): 1♂1♀撮影, 20200609, OS//富山市(大沢野町)小羽(5437-614): 1♀撮影, 20200523, OS/2♂2♀撮影, 20200621, OS/1♂撮影, 20200914, OS//富山市(大沢野町)寺家(5437-614): 1♀撮影, 20200514, OS/1♂1♀撮影, 20200701, OS/1♂1♀撮影, 20200831, OS//上市町浅生(5437-733): 1♂1♀撮影, 20200730, 志村幸光//上市町館(5437-724): 1♂撮影, 20200522, OS/1♂1♀撮影, 20200603, OS//上市町西種(5437-733): 1♂2♀撮影, 20200610, HF/2♂1♀撮影, 20200627, HF//立山町四谷尾(5437-724): 1♂撮影, 20200603, OS//立山町吉峰野開(5437-722): 1♀撮影, 20200513, HF//黒部市吉田(5537-233): 2♂2♀撮影, 20200705, TN//朝日町花房(5537-244): 1♂撮影, 20200607, OS.

砺波市頼成では、胸部斑紋が褐色化した♀が確認された(2020年6月10日, 新堀修撮影)。

### 13. セスジイトトンボ *Paracercion hieroglyphicum* (Brauer, 1865)

射水市(新湊市)海老江練合(5537-111): 1♂撮影, 20200609, HF//射水市(下村)加茂(5537-013): 1♂1♀撮影, 20200609, OS/2♂撮影, 20200824, HF//富山市(婦中町)上轡田(5437-713): 1♂2♀撮影, 20200526, OS/2♂2♀撮影, 20200627, OS/1♂1♀撮影, 20200715, OS//富山市(婦中町)安田(5537-011): 1♀撮影, 20200507, OS/4♂4♀撮影, 20200526, OS/1♂1♀撮影, 20200609, OS.

### 14. オオイトトンボ *Paracercion sieboldii* (Selys, 1876)

氷見市上原(5536-171): 1♂撮影, 20200603, HF//氷見市懸札(5536-273): 1♂採集, 20200627, TN//氷見市上中(5536-171): 1♂採集, 20200523, TN//氷見市惣領(5536-174): 1♂1♀撮影, 20200523, TN/1♂1♀撮影, 20200617, HF/1♂採集, 20200725, TN//小矢部市小森谷(5436-762): 1♂撮影, 20200523, OS//砺波市頼成(5437-703): 2♂2♀撮影, 20200610, OS/1♂撮影, 20200902, OS//射水市(小杉町)上野(5537-002): 1♂撮影, 20200511, OS//射水市(小杉町)西谷(5437-703): 2♂1♀撮影, 20200514, OS//富山市(婦中町)上瀬(5437-702): 1♂撮影, 20200605, OS/2♂1♀撮影, 20200605, HF/1♂1♀撮影, 20200716, OS/1♂撮影, 20200911, OS//富山市(婦中町)葎原(5437-702): 1♂1♀撮影, 20200605, OS//富山市(八尾町)西神通(5437-711): 1♂撮影, 20200814, OS//富山市(細入村)楡原(5437-612): 1♂撮影, 20200529, OS/1♂2♀撮影, 20200621, OS/1♂1♀撮影, 20200721, OS//富山市(大沢野町)寺家(5437-614): 2♂2♀撮影, 20200530, OS/1♂1♀撮影, 20200831, OS//上市町館(5437-724): 2♂撮影, 20200522, OS/1♂撮影, 20200916, OS//立山町吉峰野開(5437-722): 1♂1♀撮影, 20200522, OS/2♂2♀撮影, 20200603, OS//魚津市ニケ(5537-141): 2♂撮影, 20200801, HF.

### 15. ムスジイトトンボ *Paracercion melanotum* (Selys, 1876)

射水市(新湊市)海竜町(5537-111): 2♂撮影, 20200610, OS/1♂撮影,

20200629, HF/1♂撮影, 20200906, OS//魚津市寿町(5537-231): 1♂採集, 20200827, MF.

魚津市からは初記録である(図2). 富山県は日本海側の東限にあたる.

### 16. モートナイトトンボ *Mortonagrion selenion* (Ris, 1916)

南砺市(平村)高草嶺(5436-572): 1♂撮影, 20200530, OS//射水市(小杉町)西谷(5437-703): 1♀撮影, 20200527, OS//富山市水橋柴草(5537-023): 幼虫1♂1♀(20200526-1♂羽化, 20200606-1♀羽化)採集, 20200518, MF//富山市(婦中町)上瀬(5437-702): 1♂1♀撮影, 20200610, OS//富山市(婦中町)葎原(5437-702): 1♂1♀撮影, 20200520, OS/1♂3♀撮影, 20200605, OS/2♂1♀撮影, 20200605, HF/1♂1♀撮影, 20200716, OS//富山市(細入村)楡原(5437-612): 1♂撮影, 20200702, OS//富山市(大沢野町)寺家(5437-614): 2♂2♀撮影, 20200530, OS/2♂2♀撮影, 20200602, OS//富山市(大沢野町)西大沢(5437-614): 1♂1♀撮影, 20200604, OS/2♂2♀撮影, 20200617, OS//上市町館(5437-724): 1♂1♀撮影, 20200613, 志村幸光/3♂4♀撮影, 20200627, HF/1♂撮影, 20200719, OS/1♂撮影, 20200719, HF//富山市(大山町)文珠寺(5437-721): 1♂1♀撮影, 20200607, OS.

平村(現南砺市)からは初記録である.

### 17. アオモンイトトンボ *Ischnura senegalensis* (Rambur, 1842)

高岡市伏木万葉埠頭(5537-104): 1♂撮影, 20201004, HF//射水市(新湊市)海老江練合(5537-111): 1♀撮影, 20200508, OS//射水市(新湊市)海王町(5537-102): 1♂撮影, 20200711, TN/1♂1♀(♂型)撮影, 20200922, OS//射水市(新湊市)海竜町(5537-111): 1♂2♀撮影, 20200428, OS/1♀(♂型)撮影, 20200526, HF/1♂1♀撮影, 20200602, HF/2♂撮影, 20200609, HF/1♂1♀(♂型)撮影, 20200610, OS/1♂撮影, 20200703, HF/2♀(♂型)撮影, 20200725, HF/1♂2♀(♂型1♀)撮影, 20200729, HF/3♀(♂型2♀)撮影, 20200730, HF/2♂1♀(♂型)撮影, 20200802, HF/1♂1♀(♂型)撮影, 20200811, HF/2♀(♂型1♀)撮影, 20200814, HF/1♂撮影, 20200825, HF/2♂撮影, 20200831, HF/2♂1♀(♂型)撮影, 20200903, HF/1♂2♀撮影, 20200904, HF/1♂1♀(♂型)撮影, 20200911, HF/1♂撮影, 20200927, HF/1♂撮影, 20200928, HF/1♂撮影, 20201020, OS/1♂撮影, 20201122, OS/2♂1♀撮影, 20201124, OS/1♂撮影, 20201125, OS/1♂撮影, 20201125, HF/2♂撮影, 20201127, OS/1♀撮影, 20201129, OS/1♀撮影, 20201129, HF//富山市(婦中町)上轡田(5437-713): 1♂1♀(♂型)撮影, 20200526, OS/2♂3♀(♂型2♀)撮影, 20200606, OS/1♂1♀(♂型)撮影, 20200715, OS/2♂2♀(♂型1♀)撮影, 20200904, OS/2♂2♀(♂型1♀)撮影, 20201018, OS/2♂2♀(♂型)撮影, 20201113, OS/2♂1♀撮影, 20201121, OS/2♂1♀(♂型)撮影, 20201122, OS/3♂撮影, 20201124, OS/3♂1♀(♂型)撮影, 20201125, OS/3♂2♀(♂型)撮影, 20201127, OS/3♂撮影, 20201129, OS/3♂1♀(♂型)撮影, 20201201, OS/3♂撮影, 20201202, OS/1♂1♀(♂型)撮影, 20201204, OS/2♂1♀(♂型)撮影, 20201206, OS/1♂撮影, 20201207, OS/1♂1♀(♂型)撮影, 20201209, OS/1♀撮影, 20201211, OS//黒部市吉田(5537-233): 2♂1♀撮影, 20200803, TN.

### 18. アジアイトトンボ *Ischnura asiatica* (Brauer, 1865)

氷見市上原(5536-171): 1♂撮影, 20200603, HF//氷見市惣領(5536-

174) : 1♂撮影, 20200503, TN//水見市宮田(5537-103) : 1♂1♀撮影, 20200922, OS//高岡市下麻生(5537-001) : 2♀撮影, 20201129, OS/3♀撮影, 20201129, HF/1♀撮影, 20201201, OS/2♀撮影, 20201202, OS/2♀撮影, 20201202, HF/1♀撮影, 20201204, OS/1♀撮影, 20201204, HF/2♀撮影, 20201206, OS/2♀撮影, 20201207, OS/1♀撮影, 20201209, OS/1♀撮影, 20201210, OS/2♀撮影, 20201211, OS//射水市(新湊市)海竜町(5537-111) : 1♀撮影, 20200326, HF/1♂撮影, 20200428, OS/2♂撮影, 20200429, HF/1♀撮影, 20200730, HF/1♂撮影, 20200825, HF/1♂1♀撮影, 20200904, HF/1♂1♀撮影, 20200909, HF/3♂2♀撮影, 20200927, HF/1♂撮影, 20201020, OS/1♀撮影, 20201124, OS/1♀撮影, 20201125, OS/1♀撮影, 20201125, HF//射水市(大門町)生源寺(5537-002) : 1♀撮影, 20200510, OS/1♂1♀撮影, 20200525, OS//射水市(小杉町)野手(5537-002) : 1♂撮影, 20200516, OS//富山市栗山(5437-712) : 1♂1♀撮影, 20200828, OS//富山市(婦中町)上嚮田(5437-713) : 1♂1♀撮影, 20200508, OS/1♂1♀撮影, 20200526, OS/1♂1♀撮影, 20200606, OS/1♂1♀撮影, 20200703, OS/1♂1♀撮影, 20200904, OS/1♂1♀撮影, 20200928, OS/1♂1♀撮影, 20201012, OS/1♂1♀撮影, 20201025, OS/1♂1♀撮影, 20201121, OS/1♀撮影, 20201124, OS/1♀撮影, 20201129, OS/1♀撮影, 20201209, OS//富山市(婦中町)上瀬(5437-702) : 1♂撮影, 20200912, OS//富山市(婦中町)嘉礼谷(5437-704) : 1♀撮影, 20200507, OS//富山市(婦中町)安田(5537-011) : 2♂3♀撮影, 20200331, OS/1♂1♀撮影, 20200425, OS/1♂撮影, 20201016, OS//富山市(八尾町)西神通(5437-711) : 1♂1♀撮影, 20200415, OS/1♀撮影, 20200515, HF/1♂1♀撮影, 20200609, OS/1♂1♀撮影, 20200829, OS/1♂1♀撮影, 20200930, OS/1♂撮影, 20201027, OS//富山市(八尾町)福島(5437-604) : 1♂1♀撮影, 20200824, OS//富山市(細入村)楡原(5437-612) : 1♀撮影, 20200529, OS/1♂撮影, 20200621, OS//富山市(大沢野町)小羽(5437-614) : 1♂撮影, 20200523, OS//富山市(大沢野町)寺家(5437-614) : 1♀撮影, 20200530, OS//富山市(大沢野町)西大沢(5437-614) : 1♂1♀撮影, 20200529, OS//滑川市東福寺(5537-033) : 1♂撮影, 20200627, HF//上市町館(5437-724) : 1♀撮影, 20200415, OS/1♂2♀撮影, 20200719, OS/1♂1♀撮影, 20200719, HF/1♂1♀撮影, 20201010, OS/1♂撮影, 20201021, OS/1♂1♀撮影, 20201103, OS//上市町西種(5437-733) : 1♂撮影, 20200610, HF//魚津市三ヶ(5537-133) : 幼虫3♂1♀(20200419-1♂1♀羽化, 20200504-2♂羽化)採集, 20200318, MF//黒部市吉田(5537-233) : 1♂1♀撮影, 20200705, TN/1♂撮影, 20200922, TN//入善町下飯野(5537-332) : 1♂撮影, 20201007, OS//朝日町東草野(5537-343) : 1♀撮影, 20200815, HF.

射水市(新湊市)海竜町では3月26日に羽化が確認された(図3). これは, 成虫越冬種を除く富山県におけるトンボの初見記録である. また, 高岡市下麻生では12月11日に産卵が確認された(図4).

## ムカシトンボ科 Epiophlebiidae Muttkowski, 1910

**19. ムカシトンボ *Epiophlebia superstes* (Selys, 1889)**  
水見市長坂(5536-372) : 1♂採集, 20200502, HF/3♂採集, 20200503, 二橋征史//上市町浅生(5437-733) : 羽化殻1ex.撮影, 20200415, OS/2♂2♀撮影, 20200416, OS//富山市(大山町)有峰(5437-533) : 1♀採集, 20200607, 澤田研太//黒部市嘉例沢(5537-143) : 1♂採集, 20200531, 澤田研太//入善町舟見(5537-242) : 1♂採集, 20200531, TN.

上市町浅生では成虫の初見日より早い4月15日に羽化殻が確認された(新堀修撮影).

## ヤンマ科 Aeshnidae Rambur, 1842

**20. サラサヤンマ *Sarasaeschna pryeri* (Martin, 1909)**  
射水市(大門町)生源寺(5537-002) : 2♀撮影, 20200516, OS/1♀撮影, 20200517, OS/1♂撮影, 20200518, OS/1♂撮影, 20200528, HF/4♂1♀撮影, 20200531, OS/1♂撮影, 20200531, HF/1♂撮影, 20200623, OS//射水市(小杉町)西谷(5437-703) : 1♂撮影, 20200528, OS//富山市(婦中町)上嚮田(5437-713) : 1♀撮影, 20200609, OS//富山市(婦中町)上瀬(5437-702) : 1♂1♀撮影, 20200616, OS//富山市(大沢野町)寺家(5437-614) : 1♂撮影, 20200530, OS//上市町田島野(5537-022) : 1♀撮影, 20200603, 志村幸光//立山町吉峰野開(5437-722) : 1♂撮影, 20200603, OS/1♂撮影, 20200615, OS//朝日町境(5537-344) : 2♂採集, 20200604, MF.

**21. コシボソヤンマ *Boyeria maclachlani* (Selys, 1883)**  
富山市(八尾町)下笹原(5437-613) : 1♂撮影, 20200825, OS//富山市(八尾町)西神通(5437-711) : 1♂撮影, 20200819, OS//富山市(八尾町)深谷(5437-613) : 2♂撮影, 20200819, OS//富山市(大沢野町)岩木新(5437-613) : 1♂撮影, 20200810, OS//富山市(大沢野町)長川原(5437-614) : 1♂撮影, 20200914, OS//滑川市本江(5537-033) : 幼虫2exs.採集, 20201027, MF//上市町黒川(5537-033) : 幼虫1♂(20200625羽化)採集, 20200528, 不破壮真/1♀撮影, 20200912, OS.

**22. ミルンヤンマ *Planaeschna milnei* (Selys, 1883)**  
水見市赤毛(5536-173) : 1♂採集, 20201010, TN//水見市吉池(5536-171) : 1♀採集, 20201004, TN//富山市(八尾町)深谷(5437-613) : 1♀撮影, 20200810, OS//富山市(大沢野町)岩木新(5437-613) : 1♂撮影, 20200814, OS/1♀撮影, 20200819, OS/1♂1♀撮影, 20200825, OS/2♂1♀撮影, 20200829, OS//上市町野島(5537-031) : 1♀撮影, 20201014, OS/1♂1♀撮影, 20201020, OS/4♂2♀撮影, 20201031, OS/1♂撮影, 20201103, OS.

## 23. アオヤンマ *Aeschnophlebia longistigma* Selys, 1883

水見市宮田(5537-103) : 1♂撮影, 20200602, HF//射水市(新湊市)海王町(5537-102) : 1♂撮影, 20200531, OS/1♀撮影, 20200705, TN/1♀撮影, 20200725, TN/1♂採集, 20200801, TN/1♀撮影, 20200808, TN/1♀採集, 20200812, 不破壮真//射水市(大門町)生源寺(5537-002) : 1♀撮影, 20200514, OS/1♂撮影, 20200519, HF//富山市(八尾町)西神通(5437-711) : 羽化殻1ex.撮影, 20200716, OS//魚津市寿野(5537-231) : 1♂採集, 20200629, MF.  
魚津市からは初記録である.

## 24. ネアカヨシヤンマ *Aeschnophlebia anisoptera* Selys, 1883

射水市(新湊市)海王町(5537-102) : 1♀採集, 20200801, TN/1♂撮影, 20200808, TN/1♂採集, 20200814, TN.  
県内では現在の確実な発生地が知られていないが, 射水市(新湊市)海王町では, 2019年に続き複数個体が確認された.

## 25. カトリヤンマ *Gynacantha japonica* Bartenev, 1910

富山市(八尾町)西神通(5437-711) : 2♂撮影, 20200814, OS/1♂1♀撮影, 20200819, OS/2♂撮影, 20200905, OS/1♀撮影, 20201020, OS/1♀撮影, 20201027, OS/1♂撮影, 20201112, OS/1♀撮影, 20201113, OS/1♀撮影, 20201114, OS/1♂撮影, 20201118, OS//富山市(八

尾町)深谷(5437-613) : 1♂撮影, 20200806, OS/1♀撮影, 20200810, OS/2♀撮影, 20200825, OS//富山市(大沢野町)岩木新(5437-613) : 3♂1♀撮影, 20200727, OS/1♂撮影, 20200806, OS/1♂撮影, 20200814, OS/2♀撮影, 20200823, OS/3♂撮影, 20200829, OS.

## 26. マルタンヤンマ *Anaciaeschna martini* (Selys, 1897)

氷見市宮田(5537-103) : 1♀採集, 20200810, TN//砺波市頼成(5437-703) : 1♂撮影, 20200612, OS/2♂2♀撮影, 20200615, OS/2♀撮影, 20200726, OS//射水市(新湊市)海王町(5537-102) : 1♀採集, 20200814, TN/1♀撮影, 20200816, TN//富山市(婦中町)上瀬(5437-702) : 羽化殻lex.撮影, 20200624, OS//富山市(婦中町)葎原(5437-702) : 羽化殻lex.撮影, 20200716, OS//富山市(細入村)楡原(5437-612) : 羽化殻lex.撮影, 20200621, OS//富山市(大沢野町)寺家(5437-614) : 2♂撮影, 20200915, OS/1♂撮影, 20200916, OS//黒部市吉田(5537-233) : 1♀撮影, 20200803, TN//朝日町池ノ原(5537-342) : 1♀採集, 20200722, MF.

## 27. ヤブヤンマ *Polycanthagyna melanictera* (Selys, 1883)

富山市(八尾町)深谷(5437-613) : 1♂撮影, 20200802, OS//富山市(大沢野町)岩木新(5437-613) : 1♀撮影, 20200714, OS//黒部市栗寺(5537-232) : 幼虫5♀(20200506-1♀羽化, 20200510-1♀羽化, 20200609-1♀羽化, 20200611-1♀羽化, 20200613-1♀羽化)採集, 20200317, MF.

## 28. マダラヤンマ *Aeshna mixta* Latreille, 1805

県内では近年, 生息地・個体数ともに激減しており, 2020年には確認されなかった。

## 29. オオルリボシヤンマ *Aeshna crenata* Hagen, 1856

砺波市頼成(5437-703) : 1♂撮影, 20200902, OS//富山市(婦中町)上瀬(5437-702) : 2♂撮影, 20200911, OS/2♂撮影, 20200914, OS//富山市(細入村)楡原(5437-612) : 1♂撮影, 20200917, OS//富山市(大沢野町)寺家(5437-614) : 2♂撮影, 20200831, OS/2♂撮影, 20200915, OS/1♂撮影, 20200916, OS//上市町館(5437-724) : 2♀撮影, 20201010, OS/1♀撮影, 20201014, OS/1♀撮影, 20201018, OS/1♀撮影, 20201020, OS//立山町弥陀ヶ原(5437-643) : 1♂撮影, 20200806, 志村幸光//立山町吉峰野開(5437-722) : 1♂1♀撮影, 20200821, OS/1♂1♀撮影, 20200916, OS/2♀撮影, 20200919, OS/1♂1♀撮影, 20200929, OS/1♂撮影, 20201001, OS//魚津市ニケ(5537-141) : 1♂撮影, 20200815, HF//黒部市吉田(5537-233) : 1♀撮影, 20200924, TN.

## 30. ルリボシヤンマ *Aeshna juncea* (Linnaeus, 1758)

立山町吉峰野開(5437-722) : 1♂撮影, 20200920, OS/1♂1♀撮影, 20200921, OS//富山市(大山町)寺地山(5437-532) : 1♂採集, 20200816, TN//富山市(大山町)中俣乗越(5437-443) : 1♂採集, 20200825, TI.

## 31. ヒメギンヤンマ *Anax ephippiger* (Burmeister, 1839)

遠方からの飛来種で, 県内では2019年に1♂が採集されたのみである(二橋ほか, 2020a).

## 32. ギンヤンマ *Anax parthenope* (Selys, 1839)

氷見市惣領(5536-174) : 1♀撮影, 20200807, TN/1♂撮影, 20200809,

TN/1♂1♀撮影, 20200812, HF//氷見市宮田(5537-103) : 1♂1♀撮影, 20200826, HF/1♂1♀撮影, 20201020, HF//高岡市伏木万葉埠頭(5537-104) : 1♂1♀撮影, 20201011, HF//小矢部市小森谷(5436-762) : 1♂撮影, 20200906, HF//南砺市(城端町)北野(5436-671) : 1♂1♀撮影, 20200902, OS//射水市(新湊市)海王町(5537-102) : 1♂採集, 20200719, TN/1♂撮影, 20200730, HF/1♀(♂型)採集, 20200802, HF/1♂撮影, 20200808, TN/1♂1♀撮影, 20200922, OS//射水市(新湊市)海竜町(5537-111) : 1♂撮影, 20200708, HF/1♂1♀撮影, 20200717, HF/2♂1♀撮影, 20200725, HF/2♂1♀撮影, 20200729, HF/1♂1♀撮影, 20200730, HF/2♂2♀(♂型1♀)撮影, 20200803, HF/2♂2♀撮影, 20200811, HF/2♂撮影, 20200812, HF/1♂1♀撮影, 20200814, HF/2♂撮影, 20200824, HF/2♂1♀撮影, 20200826, HF/5♂3♀撮影, 20200828, HF/2♂撮影, 20200831, HF/2♂撮影, 20200901, HF/2♂1♀撮影, 20200903, HF/4♂2♀撮影, 20200904, HF/2♂2♀撮影, 20200906, OS/3♂2♀撮影, 20200911, HF/2♂撮影, 20200915, HF/1♂撮影, 20200923, HF/1♂1♀撮影, 20200926, HF/1♂1♀撮影, 20201002, HF/1♂1♀撮影, 20201004, HF/1♀撮影, 20201005, HF/3♂2♀撮影, 20201010, HF/4♂2♀撮影, 20201012, HF/1♂1♀撮影, 20201013, HF/3♂2♀撮影, 20201014, HF/3♂2♀撮影, 20201018, HF/1♂1♀撮影, 20201020, OS/1♂1♀撮影, 20201026, HF/1♂1♀撮影, 20201027, HF//射水市(下村)加茂(5537-013) : 1♂1♀撮影, 20200711, HF//射水市(大門町)生源寺(5537-002) : 1♂1♀撮影, 20200622, HF/1♂1♀撮影, 20200623, OS//射水市(小杉町)西谷(5437-703) : 1♂撮影, 20200802, HF//富山市(婦中町)上轡田(5437-713) : 1♂1♀撮影, 20200627, OS/1♂撮影, 20200802, 志村幸光/3♂2♀(♂型1♀)撮影, 20200915, OS/1♂1♀撮影, 20201006, OS//富山市(婦中町)上瀬(5437-702) : 1♂撮影, 20200624, OS/1♂1♀撮影, 20200911, OS//富山市(婦中町)安田(5537-011) : 1♂1♀撮影, 20200609, OS/1♂2♀撮影, 20200629, OS//富山市(八尾町)下新町(5437-613) : 1♂撮影, 20200819, OS//富山市(八尾町)西神通(5437-711) : 1♂1♀撮影, 20200829, OS/3♂3♀撮影, 20200902, OS/1♂1♀撮影, 20201002, OS/1♂撮影, 20201006, OS//富山市(八尾町)深谷(5437-613) : 2♂1♀撮影, 20200810, OS//富山市(大沢野町)小黑(5437-712) : 1♂撮影, 20200902, OS//富山市(大沢野町)小羽(5437-614) : 1♂撮影, 20200709, OS//富山市(大沢野町)二松(5437-712) : 1♂1♀(♂型)撮影, 20200701, OS//滑川市森尻新(5537-024) : 1♂1♀撮影, 20200818, HF//上市町館(5437-724) : 1♂2♀撮影, 20200830, OS/1♂1♀撮影, 20200916, OS//上市町西種(5437-733) : 1♂撮影, 20200610, HF//立山町高原(5537-022) : 2♂撮影, 20200812, OS//魚津市ニケ(5537-141) : 1♂撮影, 20200818, OS//黒部市堀切(5537-233) : 1♂撮影, 20200804, HF/1♂1♀(♂型)撮影, 20200815, HF//黒部市吉田(5537-233) : 1♂撮影, 20200705, TN/2♂1♀撮影, 20200803, TN.

富山市(婦中町)上轡田では本種♂とウチワヤンマ♀の異種間連結が確認された(図5, 2020年8月2日, 志村幸光撮影). 腹斑の水色みの強い♂も確認された(1♂, 富山市(婦中町)上轡田, 2020年6月27日, 新堀修撮影).

## 33. クロスジギンヤンマ *Anax nigrofasciatus* Oguma, 1915

氷見市惣領(5536-174) : 1♀撮影, 20200419, TN/1♂撮影, 20200523, TN/1♀撮影, 20200617, HF//小矢部市小森谷(5436-762) : 1♂撮影, 20200523, OS//砺波市頼成(5437-703) : 1♂撮影, 20200523, OS//富山市(婦中町)上轡田(5437-713) : 1♂撮影, 20200526, OS/1♀撮影, 20200609, OS//富山市(婦中町)上瀬(5437-702) : 1♀撮影, 20200501,



OS/2♂2♀撮影, 20200520, OS/1♂撮影, 20200605, HF/1♂撮影, 20200711, OS/1♂撮影, 20200719, HF//富山市(大沢野町)小羽(5437-614): 1♂撮影, 20200622, OS//滑川市上小泉(5537-122): 1♂撮影, 20200524, HF//上市町館(5437-724): 1♀撮影, 20200522, OS/1♂撮影, 20200618, OS/1♀撮影, 20200625, OS//上市町西種(5437-733): 1♂撮影, 20200627, HF//立山町四谷尾(5437-724): 1♂撮影, 20200522, OS/1♂撮影, 20200603, OS//立山町吉峰野開(5437-722): 1♂撮影, 20200603, OS//魚津市三ヶ(5537-133): 幼虫1♂(20200419羽化)採集, 20200318, MF//魚津市二ヶ(5537-141): 幼虫2♀(20200509-1♀羽化, 20200523-1♀羽化)採集, 20200508, 不破壮真/1♂撮影・採集, 20200815, HF.

#### 34. オオギンヤンマ *Anax guttatus* (Burmeister, 1839)

遠方からの飛来種で, 2020年には未確認である.

#### サナエトンボ科 Gomphidae Rambur, 1842

#### 35. ウチワヤンマ *Sinictinogomphus clavatus* (Fabricius, 1775)

氷見市惣領(5536-174): 1♂1♀撮影, 20200617, HF/2♂撮影, 20200620, HF/1♂採集, 20200621, TN//氷見市宮田(5537-103): 3♂1♀撮影, 20200629, OS/1♀撮影, 20200812, HF//射水市(大門町)生源寺(5537-002): 2♂撮影, 20200622, HF/3♂撮影, 20200623, OS/2♂2♀撮影, 20200716, OS//富山市(婦中町)上轡田(5437-713): 5♂撮影, 20200609, OS/5♂撮影, 20200624, OS/1♂撮影, 20200715, OS/1♂撮影, 20200718, HF/2♂撮影, 20200731, HF/1♀撮影, 20200802, 志村幸光/1♂採集, 20200806, MF/2♂撮影, 20200904, OS//富山市(婦中町)新町(5437-704): 1♂採集, 20200817, 不破壮真//富山市(婦中町)安田(5537-011): 1♀撮影, 20200609, OS/1♂撮影, 20200624, OS/1♂撮影, 20200629, OS//富山市(大沢野町)二松(5437-712): 1♂撮影, 20200701, OS//朝日町棚山(5537-244): 1♂撮影, 20200816, MF. 富山市(婦中町)上轡田ではギンヤンマ♂と本種♀の異種間連結が確認された(図5, 2020年8月2日, 志村幸光撮影).

#### 36. コオニヤンマ *Sieboldius albardae* Selys, 1886

富山市(婦中町)上瀬(5437-702): 1♂撮影, 20200628, OS//富山市(婦中町)葎原(5437-702): 1♀撮影, 20200716, OS//富山市(婦中町)蓮花寺(5437-704): 1♂撮影, 20200730, OS//富山市(八尾町)西神通(5437-711): 4♂撮影, 20200612, OS/1♀撮影, 20200617, OS//滑川市本江(5537-033): 幼虫3exs. 採集, 20201027, MF//滑川市森尻新(5537-024): 1♂撮影, 20200606, OS//上市町柿沢(5537-031): 幼虫6exs採集, 20201019, MF//上市町黒川(5537-033): 幼虫1ex. 採集, 20200528, 不破壮真/1♂撮影, 20200803, OS//上市町新村(5537-022): 幼虫1ex. 採集, 20201106, MF//上市町館(5437-724): 2♂撮影, 20200618, OS//上市町野島(5537-031): 1♂撮影, 20200804, OS//立山町四谷尾(5437-724): 1♂1♀撮影, 20200615, OS//立山町柝津(5437-722): 2♂撮影, 20200801, OS/1♂撮影, 20200812, OS/1♂撮影, 20200911, OS//立山町米道(5437-724): 1♂撮影, 20200821, OS//魚津市金山谷(5537-131): 1♂撮影, 20200821, OS/1♀撮影, 20200907, OS/1♀撮影, 20200923, OS//魚津市観音堂(5537-131): 1♂撮影, 20200801, OS//魚津市布施爪(5537-134): 1♂撮影, 20200804, OS.

#### 37. オナガサナエ *Melligomphus viridicostus* (Oguma, 1926)

南砺市(福野町)広安(5436-673): 1♂撮影, 20200802, OS//南砺市(福

光町)信末(5436-671): 1♂撮影, 20200810, OS//南砺市(城端町)北野(5436-671): 1♂撮影, 20200806, OS/1♂撮影・採集, 20200823, HF//富山市青柳新(5437-712): 2♂撮影, 20200827, OS/1♂撮影, 20200904, OS/1♂撮影, 20200906, OS/1♂撮影, 20200909, OS/1♂1♀撮影, 20200915, OS/2♂撮影, 20200921, OS/1♂撮影, 20200922, OS//富山市上今町(5437-712): 2♂撮影, 20200801, OS/1♂撮影, 20200803, OS/1♂撮影, 20200809, OS/1♂撮影, 20200912, OS/9♂(西日本型1♂)撮影, 20200920, OS/1♂撮影, 20200923, OS/2♂撮影, 20200924, OS/1♂撮影, 20201001, OS//富山市上熊野(5437-712): 1♂(西日本型)撮影, 20200803, OS/1♂撮影, 20200812, OS/1♂撮影, 20200821, OS/1♂撮影, 20200822, OS/1♂撮影, 20200827, OS//富山市栗山(5437-712): 1♀撮影, 20200730, OS/1♂撮影, 20200822, OS/1♂撮影, 20200823, OS/1♂撮影, 20200827, OS/2♂撮影, 20200828, OS/1♂撮影, 20200830, OS//富山市友杉(5437-714): 1♂撮影, 20200809, OS/1♂(西日本型)撮影, 20200823, OS//富山市牧田(5437-712): 1♂撮影, 20200821, OS/1♂撮影, 20200823, OS/1♂撮影, 20200827, OS/1♂(西日本型)撮影, 20200830, OS/1♂撮影, 20200831, OS/2♂撮影, 20200904, OS/2♂撮影, 20200912, OS/1♂撮影, 20200922, OS/1♂撮影, 20200923, OS//富山市(婦中町)上野(5437-702): 1♂撮影, 20200809, OS//富山市(婦中町)皆杓(5437-702): 2♂撮影, 20200730, OS//富山市(婦中町)上瀬(5437-702): 1♂撮影, 20200730, OS//富山市(婦中町)蓮花寺(5437-704): 1♂撮影, 20200730, OS/1♂撮影, 20200902, OS/1♂撮影, 20200909, OS//富山市(八尾町)今町(5437-613): 1♂撮影, 20200819, OS/2♂撮影, 20200821, OS/1♂撮影, 20200827, OS/1♂撮影, 20200905, OS//富山市(八尾町)下新町(5437-613): 1♂撮影, 20200801, OS/1♂撮影, 20200809, OS/1♂撮影, 20200814, OS/1♂撮影, 20200821, OS/1♂撮影, 20200830, OS//富山市(八尾町)福島(5437-604): 1♂撮影, 20200909, OS//富山市(大沢野町)黒(5437-712): 1♂撮影, 20200722, OS/1♂撮影, 20200730, OS/1♂(西日本型)撮影, 20200803, OS/1♂撮影, 20200809, OS/1♂撮影, 20200824, OS/1♂撮影, 20200902, OS/1♂撮影, 20200909, OS/1♀撮影, 20200929, OS//滑川市本江(5537-033): 幼虫1ex. 採集, 20201027, MF//滑川市森尻新(5537-024): 羽化殻1ex. 撮影, 20200603, OS/2♂撮影, 20200603, OS/幼虫2♂2♀(20200609-1♂羽化, 20200612-1♀羽化, 20200614-1♀羽化, 20200616-1♂羽化)採集, 20200608, MF/1♀撮影, 20200621, OS/1♀撮影, 20200717, OS//上市町北島(5537-031): 1♂撮影, 20200822, TN//上市町黒川(5537-033): 1♂撮影, 20200804, OS/1♂撮影, 20200809, OS/1♂撮影, 20200818, OS/1♂撮影, 20200905, OS/1♀撮影, 20200905, HF/1♂撮影, 20200911, OS/3♂撮影, 20200912, OS/1♂撮影, 20200916, OS//上市町新村(5537-022): 幼虫5exs. 採集, 20201106, MF//上市町田島野(5537-022): 1♂撮影, 20200903, 志村幸光//上市町野島(5537-031): 2♂撮影, 20200804, OS/1♂撮影, 20200812, OS//上市町和合(5537-022): 1♂撮影, 20200818, OS/1♂撮影, 20200822, OS/1♂撮影, 20200905, OS/1♂撮影, 20200924, OS//立山町四谷尾(5437-724): 3♂(西日本型1♂)撮影, 20200801, OS/1♂撮影, 20200804, OS/2♂撮影, 20200809, OS/2♂撮影, 20200812, OS/1♂撮影, 20200815, OS/2♂撮影, 20200818, OS/1♂撮影, 20200911, OS/1♂撮影, 20200920, OS//立山町柝津(5437-722): 1♂撮影, 20200804, OS/2♂撮影, 20200809, OS/3♂撮影, 20200812, OS/1♂撮影, 20200905, 二橋征史/2♂撮影, 20200905, OS/1♂撮影, 20200905, HF/1♂撮影, 20200916, OS/1♂撮影, 20200921, OS//立山町日中(5437-724): 1♂撮影, 20200803, OS/1♂撮影, 20200804, OS/1♂撮影, 20200905, OS/1♂撮影, 20200924, OS//立山町米道(5437-724): 1♂(西日本型)撮影, 20200809, OS/

1♂撮影, 20200812, OS//富山市(大山町)東黒牧(5437-721): 1♂撮影, 20200905, OS//富山市(大山町)東福沢(5437-721): 1♂撮影, 20200804, OS//魚津市金山谷(5537-131): 3♂撮影, 20200905, OS/1♂撮影, 20200907, OS/1♂撮影, 20200916, OS//魚津市観音堂(5537-131): 1♂撮影, 20200803, OS/1♂撮影, 20200804, OS/1♂撮影, 20200818, OS//魚津市布施爪(5537-134): 1♂撮影, 20200804, OS//入善町今江(5537-243): 1♂撮影, 20200804, OS.

2016年に滑川市で県内からは57年ぶりに再発見され(不破・二橋, 2017), 2020年は35ヶ所で確認された。城端町(現南砺市), 魚津市からは初記録である。県内では胸部第一側縫線と胸部第二側縫線の間に黄斑のある東日本型が多いが, 黄斑の消失する西日本型も確認されている。

**38. アオサナエ** *Nihonogomphus viridis* Oguma, 1926  
県内では小矢部市と高岡市(福岡町)の子撫川流域でのみ記録されているが, 2006年を最後に記録が途絶えている。

**39. クロサナエ** *Davidius fujiama* Fraser, 1936  
氷見市長坂(5536-372): 2♂採集, 20200502, HF/1♂採集, 20200503, 二橋征史//富山市(大沢野町)長川原(5437-614): 2♂1♀撮影, 20200502, OS/3♂2♀撮影, 20200503, OS//上市町骨原(5437-733): 1♀撮影, 20200609, 志村幸光//立山町虫谷(5437-724): 幼虫3♂1♀(20200408-3♂羽化, 20200410-1♀羽化)採集, 20200325, 不破壮真//魚津市松倉(5537-131): 1♀採集, 20200614, 澤田研太//入善町舟見(5537-242): 1♂採集, 20200531, TN.

**40. ダビドサナエ** *Davidius nanus* (Selys, 1869)  
氷見市上中(5536-171): 2♂1♀採集, 20200523, TN//氷見市長坂(5536-372): 1♂撮影, 20200517, TN//高岡市五十里(5536-172): 3♀撮影, 20200415, OS/4♂2♀撮影, 20200512, OS/2♂1♀撮影, 20200517, HF//小矢部市菅ヶ原(5536-064): 3♂撮影, 20200524, OS//小矢部市二ノ滝(5536-064): 1♂撮影, 20200524, OS//小矢部市名ヶ滝(5536-064): 3♂撮影, 20200522, HF//富山市(八尾町)下笹原(5437-613): 5♂撮影, 20200527, OS//富山市(大沢野町)市場(5437-614): 1♂撮影, 20200513, OS//富山市(大沢野町)寺家(5437-614): 1♀撮影, 20200503, OS/3♂1♀撮影, 20200515, OS/1♂撮影, 20200529, OS//富山市(大沢野町)長川原(5437-614): 2♀撮影, 20200507, OS/1♂撮影, 20200510, OS//上市町黒川(5537-033): 1♂撮影, 20200525, OS//立山町四谷尾(5437-724): 4♂1♀撮影, 20200522, OS//立山町柝津(5437-722): 4♂1♀撮影, 20200530, OS//立山町虫谷(5437-724): 幼虫1♂9♀(20200408-1♂1♀羽化, 20200410-3♀羽化, 20200411-4♀羽化, 20200413-1♀羽化)採集, 20200325, 不破壮真//立山町吉峰野開(5437-722): 1♀撮影, 20200522, OS//黒部市中陣(5537-232): 5♂撮影, 20200525, OS/2♂撮影, 20200607, OS.

**41. モイワサナエ (ヒラサナエ)** *Davidius moiwanus* (Okumura, 1935)  
高岡市五十里(5536-172): 4♂撮影, 20200415, OS/羽化殻2exs.撮影, 20200415, HF/2♂2♀撮影, 20200417, HF/1♂撮影, 20200423, HF/3♂2♀(フタスジ型1♂)撮影, 20200512, OS/1♀撮影, 20200517, HF//高岡市(福岡町)沢川(5536-162): 3♀撮影, 20200517, HF/3♂3♀撮影, 20200522, HF.  
富山県産は, 亜種*taruii* Asahina et Inoue, 1973 (ヒラサナエ)に相当する。

**42. ヒメクロサナエ** *Lanthus fujiacus* (Fraser, 1936)  
氷見市長坂(5536-372): 1♂撮影, 20200503, HF//富山市(大沢野町)寺家(5437-614): 1♀撮影, 20200503, OS//富山市(大沢野町)長川原(5437-614): 1♂1♀撮影, 20200425, OS/1♂1♀撮影, 20200425, HF/2♂撮影, 20200428, OS/1♂1♀撮影, 20200501, OS/3♂撮影, 20200503, OS/1♀撮影, 20200510, OS//上市町浅生(5437-733): 1♂撮影, 20200430, OS//富山市(大山町)有峰折立(5437-534): 1♀採集, 20200719, 惣名実//魚津市ニケ(5537-141)幼虫4exs.採集, 20200421, 不破壮真.

**43. ヒメサナエ** *Sinogomphus flavolimbatus* (Oguma, 1926)  
富山県では富山市(大沢野町)須原で少数個体が記録されているのみで, 2020年には確認されなかった。

**44. オジロサナエ** *Stylogomphus suzukii* (Oguma, 1926)  
富山市(大沢野町)須原(5437-614): 4♂撮影, 20200802, OS//富山市(大沢野町)長川原(5437-614): 1♂撮影, 20200612, OS/1♀撮影, 20200618, OS/1♀撮影, 20200622, OS/1♀撮影, 20200628, OS//上市町黒川(5537-033): 幼虫1ex.採集, 20200528, 不破壮真//上市町館(5437-724): 1♂撮影, 20200705, OS//立山町四谷尾(5437-724): 幼虫1ex.採集, 20200323, MF.

**45. コサナエ** *Trigomphus melampus* (Selys, 1869)  
氷見市長坂(5536-372): 1♂採集, 20200517, TN//小矢部市小森谷(5436-762): 2♂撮影, 20200523, OS//砺波市頼成(5437-703): 1♂1♀撮影, 20200501, OS/3♂2♀撮影, 20200507, OS/1♂撮影, 20200523, OS/1♂撮影, 20200610, OS//射水市(大門町)生源寺(5537-002): 1♀撮影, 20200428, OS/3♂3♀撮影, 20200507, HF/1♀撮影, 20200510, HF/1♂1♀撮影, 20200514, OS/2♂撮影, 20200519, HF//射水市(小杉町)上野(5537-002): 2♂1♀撮影, 20200417, OS/1♀撮影, 20200425, OS//射水市(小杉町)西谷(5437-703): 1♂撮影, 20200514, OS/1♀撮影, 20200527, OS//射水市(小杉町)野手(5537-002): 1♂撮影, 20200511, OS//富山市(婦中町)上瀬(5437-702): 1♀撮影, 20200425, OS/2♂2♀撮影, 20200428, OS/1♂1♀撮影, 20200510, OS/1♂撮影, 20200520, OS/1♂撮影, 20200605, OS/1♂撮影, 20200628, OS//富山市(大沢野町)市場(5437-614): 1♂撮影, 20200529, OS//富山市(大沢野町)寺家(5437-614): 1♂1♀撮影, 20200514, OS/1♂撮影, 20200530, OS//富山市(大沢野町)長川原(5437-614): 1♂撮影, 20200510, OS//立山町吉峰野開(5437-722): 3♂3♀撮影, 20200430, OS/3♂撮影, 20200513, HF/2♂1♀撮影, 20200522, OS/2♂1♀撮影, 20200615, OS/2♂撮影, 20200625, OS.

立山町吉峰野開では♂同士の連結が確認された(2020年6月15日, 新堀修撮影)。

**46. ミヤマサナエ** *Anisogomphus maacki* (Selys, 1872)  
高岡市下麻生(5537-001): 幼虫1♂採集, 20201202, HF//南砺市(福野町)田尻(5436-673): 1♂撮影, 20200810, OS//南砺市(福野町)広安(5436-673): 2♂撮影, 20200731, OS/1♂撮影, 20200802, OS//南砺市(福光町)是安(5436-671): 2♂撮影, 20200731, OS//南砺市(城端町)北野(5436-671): 1♀撮影, 20200806, OS/1♂撮影, 20200819, OS/1♂撮影, 20200819, HF//富山市青柳新(5437-712): 1♂撮影, 20200921, OS//富山市上熊野(5437-712): 1♂撮影, 20200821, OS/1♂撮影, 20200904, OS/2♂撮影, 20200924, OS//富山市向新

庄町(5537-021) : 幼虫4exs.採集, 20200323, MF//富山市(婦中町)蓮花寺(5437-704) : 1♂撮影, 20200814, OS/1♂撮影, 20200906, OS//富山市(八尾町)井田(5437-711) : 1♂採集1♂撮影, 20200822, TN//富山市(八尾町)井田新(5437-711) : 1♂撮影, 20200821, OS//富山市(八尾町)下新町(5437-613) : 1♂撮影, 20200821, OS//富山市(八尾町)福島(5437-604) : 2♂撮影, 20200809, OS/2♂撮影, 20200814, OS/3♂撮影, 20200821, OS/3♂撮影, 20200902, OS/2♂撮影, 20200911, OS//富山市(大沢野町)小黒(5437-712) : 1♂撮影, 20200827, OS/2♂撮影, 20200828, OS//立山町日中(5437-724) : 1♂撮影, 20200818, OS.

#### 47. ホンサナエ *Shaogomphus postocularis* (Selys, 1869)

富山・石川両県では近年全く確認されていない。

#### 48. キイロサナエ *Asiagomphus pryeri* (Selys, 1883)

射水市(小杉町)浄土寺(5537-002) : 3♂1♀撮影, 20200518, OS//射水市(小杉町)野手(5537-002) : 羽化殻2exs.撮影, 20200527, HF/4♂撮影, 20200623, OS.

#### 49. ヤマサナエ *Asiagomphus melaenops* (Selys, 1854)

氷見市上田(5536-271) : 幼虫2exs.採集, 20200326, MF//小矢部市菅ヶ原(5536-064) : 1♀(翅が短い奇形)撮影・採集, 20200524, OS/1♂撮影, 20200610, OS//砺波市頼成(5437-703) : 1♂2♀撮影, 20200507, OS//射水市(小杉町)浄土寺(5537-002) : 1♂撮影, 20200513, OS//射水市(小杉町)西谷(5437-703) : 1♂撮影, 20200527, OS//射水市(小杉町)野手(5537-002) : 1♀撮影, 20200512, OS/1♂1♀撮影, 20200525, HF//富山市(婦中町)成子(5437-711) : 1♂採集, 20200609, TI//富山市(婦中町)葎原(5437-702) : 1♂1♀撮影, 20200612, HF//富山市(八尾町)下笹原(5437-613) : 1♂撮影, 20200527, OS//富山市(八尾町)西神通(5437-711) : 1♂撮影, 20200515, HF/1♂撮影, 20200524, OS/1♀撮影, 20200527, OS/1♂撮影, 20200617, OS//富山市(大沢野町)小黒(5437-712) : 1♂撮影, 20200607, OS//富山市(大沢野町)市場(5437-614) : 2♂撮影, 20200602, OS//富山市(大沢野町)長川原(5437-614) : 1♂撮影, 20200513, OS/1♂撮影, 20200528, OS/2♂1♀撮影, 20200604, OS/1♂撮影, 20200628, OS//滑川市本江(5537-033) : 幼虫5exs.採集, 20201027, MF//上市町黒川(5537-033) : 1♂1♀撮影, 20200525, OS//上市町館(5437-724) : 1♀撮影, 20200522, OS/1♂撮影, 20200603, OS//立山町四谷尾(5437-724) : 1♂撮影, 20200522, OS/1♂2♀撮影, 20200603, OS/2♂撮影, 20200615, OS/1♂1♀撮影, 20200625, OS//立山町虫谷(5437-724) : 幼虫1ex.採集, 20200325, 不破壮真//立山町吉峰野開(5437-722) : 1♂撮影, 20200615, OS/1♂撮影, 20200625, OS.

#### ムカシヤンマ科 *Petaluridae* Needham, 1901

50. ムカシヤンマ *Tanypteryx pryeri* (Selys, 1889)  
高岡市五十里(5536-172) : 1♀撮影, 20200517, HF//射水市(小杉町)野手(5537-002) : 1♂撮影, 20200511, OS/1♂1♀撮影, 20200525, HF//富山市(婦中町)上瀬(5437-702) : 1♀撮影, 20200524, OS//富山市(婦中町)長沢(5437-704) : 2♂撮影, 20200501, OS//富山市(婦中町)葎原(5437-702) : 幼虫1ex.採集, 20200223, 二橋直輝/幼虫5exs.採集, 20200223, RF/羽化殻3exs.撮影, 20200504, HF/2♂撮影, 20200504, HF/3♂1♀撮影, 20200509, HF//上市町黒川(5537-033) : 1♀採集, 20200528, 不破壮真//上市町館(5437-724) : 1♂撮影,

20200522, OS/1♀撮影, 20200603, OS//立山町四谷尾(5437-724) : 1♂撮影, 20200522, OS/1♂1♀撮影, 20200603, OS//富山市(大山町)有峰(5437-533) : 1♂採集, 20200607, TN//富山市(大山町)寺地山(5437-532) : 1♀採集, 20200719, 澤田研太//黒部市栗寺(5537-232) : 羽化殻1ex.採集, 20200511, 不破壮真//朝日町花房(5537-244) : 1♀撮影, 20200607, OS.

#### オニヤンマ科 *Cordulegastridae* Banks, 1892

51. オニヤンマ *Anotogaster sieboldii* (Selys, 1854)  
氷見市上田(5536-271) : 幼虫2exs.採集, 20200326, MF//氷見市鞍骨(5536-173) : 1♂撮影, 20200830, TN//氷見市宮田(5537-103) : 1♂撮影, 20200922, OS//砺波市頼成(5437-703) : 1♂撮影, 20200612, OS/2♂撮影, 20200615, OS/羽化殻1ex.撮影, 20200704, HF/1♂撮影, 20200704, HF//射水市(小杉町)野手(5537-002) : 2♂撮影, 20200623, OS//富山市北代(5537-012) : 1♂採集, 20200801, TN//富山市(婦中町)上瀬田(5437-713) : 1♂撮影, 20200919, OS//富山市(婦中町)上瀬(5437-702) : 1♂撮影, 20200911, OS//富山市(婦中町)新町(5437-704) : 1♂採集, 20200817, 不破壮真//富山市(細入村)猪谷(5437-514) : 1♂1♀撮影, 20200914, OS//富山市(細入村)蟹寺(5437-514) : 1♂撮影, 20200917, OS//富山市(大沢野町)岩木新(5437-613) : 1♀撮影, 20200703, OS/1♂2♀撮影, 20200711, OS/1♂撮影・1♂(小型)採集, 20200719, OS/1♀撮影, 20200722, OS/1♀撮影, 20200829, OS//富山市(大沢野町)寺家(5437-614) : 1♂撮影, 20200831, OS//富山市(大沢野町)須原(5437-614) : 1♂撮影, 20200905, HF//上市町柿沢(5537-031) : 幼虫3exs.採集, 20201019, MF//上市町黒川(5537-033) : 幼虫4exs.採集, 20200528, 不破壮真/1♀撮影, 20200809, OS//上市町館(5437-724) : 1♀撮影, 20200705, OS/1♂撮影, 20201014, OS//上市町野島(5537-031) : 1♂撮影, 20201002, OS/2♂撮影, 20201014, OS/1♂撮影, 20201026, OS//立山町虫谷(5437-724) : 幼虫7exs.採集, 20200325, 不破壮真//立山町吉峰野開(5437-722) : 1♂撮影, 20200822, OS/1♂撮影, 20200921, OS/1♂撮影, 20201001, OS//魚津市大熊(5537-034) : 幼虫3exs.採集, 20200217, MF//魚津市二ヶ(5537-141) : 幼虫1♂1♀(20200618-1♂羽化, 20200622-1♀羽化)採集, 20200421, 不破壮真/1♂撮影, 20200818, OS/1♂採集, 20200822, MF//黒部市栗寺(5537-232) : 1♂採集, 20200730, 不破壮真//朝日町笹川(5537-342) : 幼虫3exs.採集, 20200628, MF//朝日町花房(5537-244) : 1♂撮影, 20200830, HF. 富山市(大沢野町)岩木新では全長 80 mm, 腹長 57 mm の小型個体が確認された(図6).

#### エゾトンボ科 *Corduliidae* Selys, 1871

52. カラカネトンボ *Cordulia amurensis* Selys, 1887  
南砺市(平村)高草嶺(5436-572) : 羽化殻2exs.撮影, 20200523, OS/1♂1♀採集, 20200530, 二橋征史/2♂1♀撮影, 20200530, OS/2♂撮影, 20200530, HF//富山市(大山町)立山カルデラ(5437-643) : 3♂採集, 20200721, 澤田研太.

南砺市(平村)高草嶺では成虫の初見日よりも早し5月23日に羽化殻が確認された(新堀修撮影)。

#### 53. トラフトンボ *Epitheca marginata* (Selys, 1883)

氷見市惣領(5536-174) : 1♂撮影, 20200523, TN//小矢部市小森谷(5436-762) : 1♂撮影, 20200523, OS//射水市(大門町)生源寺(5537-002) : 1♂撮影, 20200515, OS/1♂撮影, 20200519, HF//射水市(小杉町)野手(5537-002) : 1♂撮影, 20200513, HF/1♀撮影, 20200525, HF//富山市(婦中町)安田(5537-011) : 1♂撮影, 20200526, OS//富

山市(大沢野町)寺家(5437-614) : 1♂撮影, 20200503, OS/1♂撮影, 20200529, OS/1♂撮影, 20200530, OS//上市町館(5437-724) : 1♂撮影, 20200522, OS.

**54. タカネトンボ *Somatochlora uchidai* Forster, 1909**  
水見市赤毛(5536-173) : 1♂採集, 20200916, TN//富山市(大沢野町)岩木新(5437-613) : 1♂撮影, 20200703, OS/1♂2♀撮影, 20200713, OS/2♂2♀撮影, 20200719, OS/1♀撮影, 20200810, OS//立山町吉峰野開(5437-722) : 1♀撮影, 20200821, OS/2♂1♀撮影, 20200920, OS/1♂2♀撮影, 20200921, OS/1♂撮影, 20200929, OS/1♂撮影, 20201014, OS/1♀撮影, 20201018, OS//富山市(大山町)有峰(5437-533) : 1♂1♀採集, 20200816, TN.

**55. エゾトンボ *Somatochlora viridiaenea* (Uhler, 1858)**  
射水市(小杉町)西谷(5437-703) : 1♂撮影, 20200802, HF//富山市(婦中町)上瀬(5437-702) : 1♂撮影, 20200616, OS/2♂撮影, 20200711, OS/2♂撮影, 20200716, OS/1♂撮影, 20200719, HF/1♂撮影, 20200917, OS//富山市(婦中町)葎原(5437-702) : 1♂1♀撮影, 20200716, OS//富山市(細入村)猪谷(5437-514) : 1♂撮影, 20200721, OS//立山町吉峰野開(5437-722) : 1♂1♀撮影, 20200919, OS/1♂撮影, 20200921, OS/1♂撮影, 20200923, OS.  
細入村(現富山市)からは初記録である。

**56. ハネピロエゾトンボ *Somatochlora clavata* Oguma, 1913**  
上市町館(5437-724) : 1♀撮影, 20201007, OS//立山町吉峰野開(5437-722) : 3♂撮影, 20200929, OS.

#### ヤマトンボ科 *Macromiidae* Tillyard, 1917

**57. オオヤマトンボ *Epophthalmia elegans* (Brauer, 1865)**  
水見市惣領(5536-174) : 1♂撮影, 20200617, HF//水見市宮田(5537-103) : 1♂採集, 20200810, TN//射水市(新湊市)海竜町(5537-111) : 1♂撮影・採集, 20200812, HF//射水市(大門町)生源寺(5537-002) : 1♂撮影, 20200528, HF//富山市(婦中町)上嚮田(5437-713) : 1♂撮影, 20200526, OS/1♂撮影, 20200731, HF/幼虫5exs.採集, 20200806, MF/1♂撮影, 20200904, OS/2♂撮影, 20200915, OS//富山市(八尾町)西神通(5437-711) : 1♂撮影, 20200602, OS//富山市(大沢野町)二松(5437-712) : 1♂撮影, 20200726, OS/1♂撮影, 20200810, HF//上市町館(5437-724) : 1♂撮影, 20200607, OS/1♂1♀撮影, 20200618, OS/1♂撮影, 20200625, OS/1♂撮影, 20200830, OS.

**58. コヤマトンボ *Macromia amphigena* Selys, 1871**  
水見市上田(5536-271) : 幼虫1ex.採集, 20200326, MF//小矢部市菅ヶ原(5536-064) : 1♂撮影, 20200610, OS//南砺市(福光町)是安(5436-671) : 1♂撮影, 20200731, OS//南砺市(城端町)北野(5436-671) : 1♂1♀撮影, 20200806, OS//射水市(小杉町)野手(5537-002) : 1♀撮影, 20200515, OS//富山市(向新庄町) (5537-021) : 幼虫2exs. (20200512-1♀羽化)採集, 20200323, MF//富山市(婦中町)蓮花寺(5437-704) : 1♂撮影, 20200722, OS//富山市(八尾町)福島(5437-604) : 1♂撮影, 20200819, OS//富山市(大沢野町)市場(5437-614) : 1♀撮影, 20200529, OS/1♂撮影, 20200604, OS//富山市(大沢野町)長川原(5437-614) : 1♂撮影, 20200616, OS/1♂撮影, 20200618, OS//富山市(大沢野町)東大久保(5437-712) : 1♂撮影, 20200722, OS//滑川市本江(5537-033) : 幼虫4exs.採集, 20201027, MF//上市町黒川

(5537-033) : 幼虫5exs.採集, 20200528, 不破壮真/1♂撮影, 20200804, OS/1♂撮影, 20200911, OS//上市町館(5437-724) : 1♂撮影, 20200615, OS//立山町四谷尾(5437-724) : 1♀撮影, 20200615, OS//立山町柘津(5437-722) : 1♂撮影, 20200801, OS//立山町虫谷(5437-724) : 幼虫1ex.採集, 20200325, 不破壮真//魚津市布施爪(5537-134) : 1♂撮影, 20200818, OS.

#### トンボ科 *Libellulidae* Selys, 1840

**59. チョウトンボ *Rhyothemis fuliginosa* Selys, 1883**  
水見市惣領(5536-174) : 1♂撮影, 20200712, TN/1♂撮影, 20200809, TN/1♂撮影, 20200812, HF//水見市宮田(5537-103) : 1♂採集1♂撮影, 20200809, TN//小矢部市小森谷(5436-762) : 2♂撮影, 20200906, HF//射水市(新湊市)海王町(5537-102) : 1♀採集, 20200711, TN/1♂撮影, 20200802, HF//射水市(下村)加茂(5537-013) : 3♂1♀撮影, 20200629, OS/3♂撮影, 20200711, HF/2♂撮影, 20200803, HF//富山市(婦中町)上嚮田(5437-713) : 1♂2♀撮影, 20200606, OS/5♂4♀(♂型2♀)撮影, 20200619, OS/2♂2♀撮影, 20200622, OS/3♂1♀撮影, 20200703, OS/3♂2♀撮影, 20200715, OS/2♂1♀撮影, 20200718, HF/5♂1♀撮影, 20200731, HF/1♀採集, 20200806, MF/2♀撮影, 20200915, OS//富山市(婦中町)上瀬(5437-702) : 1♀撮影, 20200719, OS//富山市(大沢野町)寺家(5437-614) : 2♂撮影, 20200701, OS/3♂2♀撮影, 20200709, OS/2♂2♀(♂型1♀)撮影, 20200721, OS//上市町館(5437-724) : 1♀撮影, 20200705, OS//黒部市吉田(5537-233) : 1♀(♂型)撮影, 20200803, TN//入善町下飯野(5537-332) : 1♂撮影, 20200804, HF.  
黒部市からは初記録で, 黒部市吉田ではYKKセンターパーク敷地内の池で確認された。

**60. カオジロトンボ *Leucorrhinia dubia* (Vander Linden, 1825)**

立山町弥陀ヶ原(5437-643) : 1♂撮影, 20200806, 志村幸光。

**61. スナアカネ *Sympetrum fonscolombii* (Selys, 1840)**  
大陸からの飛来種で, 2020年には未確認である。

**62. ナツアカネ *Sympetrum darwinianum* (Selys, 1883)**  
水見市宮田(5537-103) : 1♀撮影, 20200930, OS//射水市(新湊市)海竜町(5537-111) : 1♂撮影, 20201021, HF//富山市(八尾町)西神通(5437-711) : 1♂撮影, 20201010, OS//富山市(大沢野町)寺家(5437-614) : 1♀撮影, 20200915, OS/1♂撮影, 20200929, OS//上市町館(5437-724) : 1♂1♀撮影, 20200916, OS/1♂1♀撮影, 20201001, OS/2♂1♀撮影, 20201007, OS/1♀撮影, 20201027, OS//上市町野島(5537-031) : 1♀撮影, 20201002, OS//立山町四谷尾(5437-724) : 1♀撮影, 20200923, OS//立山町柘津(5437-722) : 1♂1♀撮影, 20200916, OS/1♂撮影, 20201001, OS//立山町吉峰野開(5437-722) : 1♀撮影, 20200717, OS/1♂1♀撮影, 20200916, OS//魚津市観音堂(5537-131) : 1♂撮影, 20200924, OS//黒部市中陣(5537-232) : 1♂撮影, 20200929, OS.

**63. リスアカネ *Sympetrum risi* Bartenev, 1914**  
富山市(八尾町)西神通(5437-711) : 1♀撮影, 20200714, OS/2♂1♀撮影, 20200814, OS/2♂1♀撮影, 20200928, OS/2♂2♀撮影, 20201006, OS/3♂1♀(胸部黒化1♂)撮影, 20201016, OS/2♂1♀(胸部黒化1♂1♀)撮影, 20201025, OS/3♂1♀(胸部黒化1♂)撮影, 20201113, OS/4♂1♀(胸部黒化2♂)撮影, 20201115, OS/2♂撮影, 20201118, OS/

2♂撮影, 20201127, OS//富山市(大沢野町)小羽(5437-614): 1♂撮影, 20200914, OS/1♂撮影, 20200919, OS//魚津市寿町(5537-231): 1♂採集, 20201003, TN.

富山市(八尾町)西神通では, 胸部黒条が発達してコノシメトンボに斑紋が類似した個体が複数確認された。

#### 64. ノシメトンボ *Sympetrum infuscatum* (Selys, 1883)

氷見市熊無(5536-273): 1♂1♀採集, 20200626, TN//氷見市十二町(5536-272): 1♂撮影, 20200929, HF/1♂1♀撮影, 20200930, OS//氷見市宮田(5537-103): 1♂撮影, 20200922, OS/1♀撮影, 20200929, HF//高岡市下麻生(5537-001): 1♂撮影, 20201115, HF//南砺市(城端町)北野(5436-671): 1♂撮影, 20200902, OS//南砺市(上平村)小瀬(5436-464): 1♂採集, 20200719, TN//射水市(新湊市)海王町(5537-102): 1♀撮影, 20200922, OS/1♂撮影, 20201007, HF/3♂1♀撮影, 20201010, HF/1♂撮影, 20201020, OS//射水市(新湊市)海竜町(5537-111): 1♂撮影, 20200915, HF/1♂撮影, 20200922, HF/1♀撮影, 20200926, HF/1♀撮影, 20200927, HF/1♀撮影, 20201005, HF/1♂撮影, 20201007, HF/1♂撮影, 20201010, HF//射水市(大門町)生源寺(5537-002): 1♀撮影, 20200622, HF//富山市(婦中町)上轡田(5437-713): 1♂撮影, 20200915, OS//富山市(婦中町)上瀬(5437-702): 1♂撮影, 20200912, OS//富山市(大沢野町)岩木新(5437-613): 1♀撮影, 20200722, OS//富山市(大沢野町)小黒(5437-712): 1♀撮影, 20200923, OS//富山市(大沢野町)寺家(5437-614): 1♂撮影, 20200831, OS//富山市(大沢野町)長附(5437-614): 1♀撮影, 20200702, OS//富山市(大沢野町)西大沢(5437-614): 2♀撮影, 20200627, OS//上市町館(5437-724): 1♂撮影, 20200705, OS/1♂1♀撮影, 20200916, OS/1♂1♀撮影, 20201007, OS/1♂撮影, 20201105, OS//上市町野島(5537-031): 2♀撮影, 20201002, OS/1♀撮影, 20201027, OS//立山町四谷尾(5437-724): 1♂撮影, 20200625, OS/1♀撮影, 20201001, OS//立山町柅津(5437-722): 1♀撮影, 20200916, OS//立山町日中(5437-724): 1♂撮影, 20200924, OS//立山町吉峰野開(5437-722): 1♂撮影, 20200625, OS/1♂1♀撮影, 20200705, OS//魚津市金山谷(5537-131): 1♀撮影, 20200923, OS//魚津市三ヶ(5537-133): 1♂採集, 20201001, MF//魚津市布施爪(5537-134): 1♀撮影, 20200929, OS//黒部市中陣(5537-232): 1♂1♀撮影, 20200929, OS//黒部市浜石田(5537-231): 1♂撮影, 20200930, HF//黒部市堀切(5537-233): 2♀撮影, 20201007, OS//黒部市吉田(5537-233): 1♂撮影, 20200924, TN.

#### 65. ムツアカネ *Sympetrum danae* (Sulzer, 1776)

県内では富山市(大山町)高天原周辺にのみ生息するが, 2020年には確認されなかった。

#### 66. アキアカネ *Sympetrum frequens* (Selys, 1883)

氷見市十二町(5536-272): 1♂1♀撮影, 20200929, HF//氷見市宮田(5537-103): 1♀撮影, 20200922, OS/1♂1♀撮影, 20200929, HF/5♂3♀撮影, 20201016, HF/1♂1♀撮影, 20201018, HF/1♀撮影, 20201020, HF//氷見市森寺(5536-274): 2♀撮影, 20201122, HF//高岡市下麻生(5537-001): 3♂5♀撮影, 20201113, HF/3♂3♀撮影, 20201117, HF/2♂1♀撮影, 20201121, HF/1♂撮影, 20201124, HF/2♂撮影, 20201129, HF//高岡市伏木万葉埠頭(5537-104): 1♀撮影, 20201004, HF/1♀撮影, 20201011, HF/1♂1♀撮影, 20201025, HF//砺波市頼成(5437-703): 1♂撮影, 20200704, HF/1♂1♀撮影, 20201202, OS//南砺市(上平村)小瀬(5436-464): 1♂採集, 20200719, TN//

南砺市(上平村)桂(5436-364): 1♀採集, 20200620, TI//射水市(新湊市)海王町(5537-102): 1♀撮影, 20201004, MF/1♂2♀撮影, 20201007, HF/1♂撮影, 20201010, HF/1♂撮影, 20201025, HF/2♀撮影, 20201026, HF/1♂撮影, 20201028, HF/1♂撮影, 20201103, HF/1♂撮影, 20201108, HF//射水市(新湊市)海竜町(5537-111): 1♀撮影, 20200817, HF/1♂撮影, 20200926, HF/1♀撮影, 20200928, HF/6♂6♀撮影, 20201004, HF/2♂1♀撮影, 20201005, HF/1♂撮影, 20201007, HF/1♂2♀撮影, 20201010, HF/3♂1♀撮影, 20201011, HF/1♀撮影, 20201012, HF/2♂撮影, 20201013, HF/1♀撮影, 20201014, HF/4♂1♀撮影, 20201021, HF/5♂5♀撮影, 20201025, HF/1♀撮影, 20201026, HF/2♀撮影, 20201027, HF/1♂撮影, 20201116, HF/3♂撮影, 20201122, HF/1♂1♀撮影, 20201125, OS//射水市(下村)加茂(5537-013): 3♂3♀撮影, 20201025, HF/1♂撮影, 20201127, HF//射水市(大門町)広上(5537-001): 1♀撮影, 20201124, HF//射水市(大門町)二口(5537-003): 2♂撮影, 20201030, HF/1♂1♀撮影, 20201103, HF//射水市(小杉町)黒河(5537-002): 1♀撮影, 20200703, MF//富山市青柳新(5437-712): 1♂撮影, 20200907, OS//富山市上熊野(5437-712): 1♂撮影, 20200924, OS//富山市北代(5537-012): 1♂1♀撮影, 20201016, OS//富山市三熊(5437-704): 1♀採集, 20201001, TI//富山市(婦中町)上野(5437-702): 1♀撮影, 20200909, OS//富山市(婦中町)上轡田(5437-713): 1♂1♀撮影, 20200619, OS/1♂1♀撮影, 20200928, OS/1♂1♀撮影, 20201113, OS/1♂3♀撮影, 20201118, HF/1♂撮影, 20201204, OS//富山市(婦中町)上瀬(5437-702): 1♂1♀撮影, 20200616, OS//富山市(婦中町)安田(5537-011): 1♂撮影, 20201016, OS//富山市(婦中町)蓮花寺(5437-704): 1♀撮影, 20200915, OS//富山市(山田村)赤目谷(5437-604): 1♂採集, 20201101, TI//富山市(八尾町)今町(5437-613): 1♂撮影, 20200909, OS//富山市(八尾町)西神通(5437-711): 1♂1♀撮影, 20201014, OS/1♂1♀撮影, 20201129, OS/1♂1♀撮影, 20201209, OS//富山市(細入村)猪谷(5437-514): 1♀撮影, 20200721, OS/1♂1♀撮影, 20200914, OS//富山市(細入村)蟹谷(5437-514): 1♀撮影, 20200917, OS//富山市(細入村)楡原(5437-612): 1♂撮影, 20200917, OS//富山市(大沢野町)市場(5437-614): 1♂1♀撮影, 20200701, OS//富山市(大沢野町)岩木新(5437-613): 1♂1♀撮影, 20200627, OS/1♂1♀撮影, 20201206, OS//富山市(大沢野町)小黒(5437-712): 1♀撮影, 20200914, OS/1♂撮影, 20200917, OS//富山市(大沢野町)小羽(5437-614): 1♀撮影, 20200619, OS//富山市(大沢野町)寺家(5437-614): 1♀撮影, 20200701, OS/1♂1♀撮影, 20200929, OS/2♂1♀撮影, 20201006, HF//富山市(大沢野町)長川原(5437-614): 1♂1♀撮影, 20200622, OS//富山市(大沢野町)西大沢(5437-614): 1♂1♀撮影, 20200627, OS/2♂6♀撮影, 20200713, HF//富山市(大沢野町)東大久保(5437-712): 2♂1♀撮影, 20201002, OS//滑川市東福寺(5537-033): 1♀撮影, 20200627, HF//滑川市森尻新(5537-024): 1♂1♀撮影, 20200615, OS//上市町黒川(5537-033): 1♀撮影, 20200615, OS/1♂撮影, 20200911, OS//上市町館(5437-724): 1♀撮影, 20200627, HF/1♂2♀撮影, 20200719, HF/1♂1♀撮影, 20200916, OS/4♂3♀撮影, 20201206, OS//上市町野島(5537-031): 1♂1♀撮影, 20201021, OS//立山町四谷尾(5437-724): 1♂1♀撮影, 20200625, OS//立山町吉峰野開(5437-722): 1♀撮影, 20200625, OS/1♂1♀撮影, 20201105, OS/1♂1♀撮影, 20201206, OS//富山市(大山町)有峰(5437-533): 1♀撮影, 20200622, 志村幸光//富山市(大山町)有峰折立(5437-534): 1♂1♀採集, 20200801, TN//富山市(大山町)北ノ俣岳(5437-541): 1♀採集, 20200825, TI//富山市(大山町)立山カルデラ(5437-643): 1♂1♀採集, 20200623, TN//富山市(大山町)寺地山(5437-532): 1♂採集1♂撮影, 20200816, TN//魚津市観音堂(5537-

131) : 1♂1♀撮影, 20200923, OS//魚津市寿町(5537-231) : 1♂採集  
1♂撮影, 20201003, TN//魚津市三ヶ(5537-133) : 1♀採集, 20200928,  
MF//魚津市ニヶ(5537-141) : 1♂撮影, 20200720, HF//黒部市中  
陣(5537-232) : 1♀撮影, 20200929, OS//黒部市浜石田(5537-231) :  
1♂1♀撮影, 20200930, HF//黒部市堀切(5537-233) : 1♂1♀撮影,  
20201007, OS/3♂3♀撮影, 20201014, HF//黒部市吉田(5537-233) :  
1♂1♀撮影, 20200705, TN/2♂撮影, 20200924, TN//入善町下飯  
野(5537-332) : 1♀撮影, 20201007, OS//朝日町笹川(5537-342) : 1♀  
採集, 20200916, MF/1♂採集, 20200920, TN.

前回報告したように, 上市町野島では2020年1月19日まで本  
種が記録された(新堀ほか, 2020; 二橋ほか, 2020b).

### 67. タイリクアキアカネ *Sympetrum depressiusculum* (Selys, 1841)

大陸からの飛来種で, 近年は全国的に確認数が少なく, 県内  
では2011年を最後に確認されていない。

### 68. タイリクアカネ *Sympetrum striolatum* (Charpentier, 1840)

北陸地方では能登半島の海岸沿いに生息するが, 近年激減し  
ており, 県内では2013年を最後に確認されていない。

### 69. イソアカネ(マンシュウアカネ) *Sympetrum vulgatum* (Linnaeus, 1758)

大陸からの飛来種で, 2020年には未確認である。

### 70. コノシメトンボ *Sympetrum baccha* (Selys, 1884)

高岡市伏木万葉埠頭(5537-104) : 1♀撮影, 20201004, HF/1♀撮影,  
20201011, HF//射水市(新湊市)海竜町(5537-111) : 1♂撮影, 20201010,  
HF/1♂撮影, 20201013, HF/1♀撮影, 20201127, OS/1♀撮影,  
20201127, HF//富山市(婦中町)上瀬(5437-702) : 1♀撮影, 20200628,  
OS/1♂1♀撮影, 20200911, OS/2♂1♀撮影, 20200915, OS//富山  
市(八尾町)西神通(5437-711) : 1♀撮影, 20200730, OS/1♂2♀撮影,  
20200928, OS/1♂1♀撮影, 20200930, OS//富山市(大沢野町)小羽  
(5437-614) : 1♀撮影, 20200919, OS//富山市(大沢野町)西大沢(5437-  
614) : 1♀撮影, 20200713, HF.

### 71. ヒメアカネ *Sympetrum parvulum* (Bartenev, 1913)

富山市(細入村)猪谷(5437-514) : 2♂撮影, 20200914, OS/1♂1♀撮影,  
20200917, OS//富山市(細入村)蟹寺(5437-514) : 2♂撮影, 20200917,  
OS//富山市(大沢野町)岩木新(5437-613) : 1♂撮影, 20201112, OS//  
立山町芦峯寺(5437-633) : 1♂採集, 20200801, TN//立山町吉峰野開  
(5437-722) : 2♂2♀撮影, 20200809, OS/1♂1♀撮影, 20200822, OS/  
2♂撮影, 20200905, HF/2♂2♀撮影, 20200919, OS/1♂1♀撮影,  
20201001, OS/2♂1♀撮影, 20201021, OS/2♂撮影, 20201101, OS/  
2♂撮影, 20201117, OS/1♂撮影, 20201201, OS/1♂撮影, 20201206, OS.

### 72. マユタテアカネ *Sympetrum eroticum* (Selys, 1883)

氷見市惣領(5536-174) : 1♀(ノシメ型)撮影, 20200726, TN//高岡市  
下麻生(5537-001) : 1♂1♀(ノシメ型)撮影, 20201108, HF/1♂撮影,  
20201113, HF/1♂撮影, 20201115, HF/2♂撮影, 20201117, HF/  
2♂撮影, 20201121, HF/2♂撮影, 20201124, HF/1♂撮影, 20201201,  
OS/2♂撮影, 20201202, OS/1♂撮影, 20201202, HF//富山市(婦

中町)上轡田(5437-713) : 1♀(ノシメ型)撮影, 20200619, OS/1♂1♀撮  
影, 20200627, OS/1♂1♀(ノシメ型1♀)撮影, 20200915, OS/1♂撮  
影, 20201006, OS/2♂撮影, 20201031, OS/1♂撮影, 20201113, OS/  
1♂撮影, 20201122, OS//富山市(八尾町)薄島(5437-711) : 1♀撮影,  
20200725, OS//富山市(八尾町)西神通(5437-711) : 1♂1♀撮影,  
20200719, OS/1♂撮影, 20201014, OS/1♀(ノシメ型)撮影, 20201018,  
OS/1♀(ノシメ型)撮影, 20201025, OS/1♂(未成熟)撮影, 20201103,  
OS/2♂(翅端斑未成熟1♂)撮影, 20201116, OS/2♂1♀撮影, 20201119,  
OS/1♂1♀撮影, 20201122, OS/1♂撮影, 20201124, OS//富山市  
(八尾町)深谷(5437-613) : 1♂1♀(ノシメ型1♀)撮影, 20200806, OS//  
富山市(大沢野町)岩木新(5437-613) : 2♀(ノシメ型1♀)撮影, 20200628,  
OS/1♀(赤化型)撮影, 20200722, OS/1♂1♀(赤化型1♀)撮影, 20200725,  
OS/1♂2♀(ノシメ型1♀)撮影, 20200823, OS//富山市(大沢野町)  
小羽(5437-614) : 1♂撮影, 20200914, OS/1♂撮影, 20201002, OS//  
富山市(大沢野町)寺家(5437-614) : 1♂撮影, 20200831, OS/1♂撮影,  
20200929, OS//富山市(大沢野町)長附(5437-614) : 1♀(ノシメ型)撮  
影, 20200629, OS/2♂2♀(ノシメ型2♀)撮影, 20200702, OS/1♂撮  
影, 20200904, OS//富山市(大沢野町)西大沢(5437-614) : 1♂3♀(ノ  
シメ型1♀, ノシメ型と無斑型の間中型1♀)撮影, 20200720, OS//上  
市町館(5437-724) : 1♀撮影, 20200717, OS/1♂1♀(ノシメ型1♀)撮  
影, 20201014, OS/1♀(ノシメ型)撮影, 20201103, OS//上市町野島  
(5537-031) : 1♀(ノシメ型)撮影, 20201010, OS/1♂撮影, 20201026,  
OS/2♂撮影, 20201103, OS/2♂撮影, 20201116, OS/1♂撮影,  
20201201, OS//立山町吉峰野開(5437-722) : 1♂撮影, 20200911,  
OS/2♂撮影, 20201105, OS//魚津市寿町(5537-231) : 1♂採集,  
20201003, TN//魚津市三ヶ(5537-133) : 2♂採集, 20200901, MF/  
2♂採集, 20200928, MF/1♂採集, 20201001, MF//魚津市ニヶ(5537-  
141) : 2♂1♀撮影, 20200815, HF/1♂2♀(ノシメ型1♀)撮影, 20200818,  
OS//黒部市中陣(5537-232) : 1♂2♀(ノシメ型1♀)撮影, 20200929,  
OS//黒部市吉田(5537-233) : 1♂撮影, 20200803, TN.

### 73. マイコアカネ *Sympetrum kunckeli* (Selys, 1884)

射水市(新湊市)海王町(5537-102) : 4♂2♀(顔面緑色2♀)撮影, 20200906,  
OS/4♂3♀撮影, 20200909, HF/1♀撮影, 20201004, MF/2♂撮影,  
20201007, HF/1♂1♀撮影, 20201010, HF/1♂撮影, 20201016, HF/  
1♂採集, 20201018, TN/2♂1♀撮影, 20201020, OS/1♂撮影,  
20201028, HF//射水市(新湊市)海竜町(5537-111) : 1♂撮影, 20201007,  
HF//射水市(大門町)生源寺(5537-002) : 1♀撮影, 20200716, OS//  
富山市(婦中町)上轡田(5437-713) : 4♂1♀撮影, 20200715, OS/1♂1♀  
(顔面緑色1♀)撮影, 20200915, OS/2♂1♀撮影, 20200928, OS/1♂  
撮影, 20201006, OS/1♂撮影, 20201018, OS//魚津市寿町(5537-231) :  
1♂採集, 20201003, TN//黒部市吉田(5537-233) : 1♂1♀撮影, 20200803,  
TN/3♂2♀撮影, 20200922, TN//入善町下飯野(5537-332) : 2♂撮  
影, 20201007, OS.

県内の産地は限られる。黒部市吉田ではYKKセンターパーク  
敷地内の池で発生しており, 後述のように本種とマユタテア  
カネの種間雑種と思われる個体も1♂確認された。

### 74. ミヤマアカネ *Sympetrum pedemontanum* (Müller in Allioni, 1766)

高岡市下麻生(5537-001) : 5♂3♀撮影, 20201108, HF/2♂2♀撮影,  
20201113, HF/6♂4♀撮影, 20201115, HF/2♂撮影, 20201117, HF/  
1♂1♀撮影, 20201121, HF/4♂1♀撮影, 20201124, HF/3♂撮影,  
20201129, HF/2♂撮影, 20201201, OS/2♂撮影, 20201202, HF/  
1♂撮影, 20201204, HF/1♂撮影, 20201206, OS/1♂撮影, 20201209,

HF/1♂撮影, 20201211, OS//富山市青柳新(5437-712):1♂撮影, 20200830, OS//富山市上今町(5437-712):1♀撮影, 20201002, OS//富山市栗山(5437-712):1♂1♀撮影, 20200822, OS/1♂1♀撮影, 20200827, OS//富山市水橋開発(5537-021):1♀採集, 20200824, MF//富山市牧田(5437-712):1♂撮影, 20200902, OS//富山市(婦中町)上轡田(5437-713):1♀撮影, 20201121, OS//富山市(八尾町)今町(5437-613):1♂1♀撮影, 20200909, OS//富山市(八尾町)西神通(5437-711):1♀撮影, 20200905, OS/1♂撮影, 20200928, OS/1♀撮影, 20201018, OS/1♂撮影, 20201115, OS//富山市(八尾町)福島(5437-604):1♀撮影, 20200902, OS/2♂1♀撮影, 20200917, OS//富山市(大沢野町)岩木新(5437-613):1♀撮影, 20200627, OS/1♂撮影, 20200711, OS//富山市(大沢野町)小黑(5437-712):1♀撮影, 20200824, OS/1♂撮影, 20201014, OS//富山市(大沢野町)小羽(5437-614):1♀撮影, 20200709, OS/2♂1♀撮影, 20200720, OS//富山市(大沢野町)寺家(5437-614):1♀撮影, 20200701, OS/1♂撮影, 20200831, OS/1♂1♀撮影, 20200917, OS/2♂撮影, 20200919, OS/1♂撮影, 20201006, HF//富山市(大沢野町)須原(5437-614):1♂2♀撮影, 20200722, OS/1♂撮影, 20200814, OS//富山市(大沢野町)長附(5437-614):1♂撮影, 20200716, OS/1♂1♀撮影, 20200904, OS//富山市(大沢野町)長川原(5437-614):1♀撮影, 20200628, OS/1♂2♀撮影, 20200722, OS/2♂1♀撮影, 20200831, OS//富山市(大沢野町)西大沢(5437-614):2♂1♀撮影, 20200720, OS//富山市(大沢野町)東大久保(5437-712):1♂撮影, 20200827, OS//上市町黒川(5537-033):1♀撮影, 20200912, OS//上市町田島野(5537-022):1♂撮影, 20200904, 志村幸光//上市町館(5437-724):1♀撮影, 20200719, OS/1♀撮影, 20200719, HF//上市町野島(5537-031):1♀撮影, 20201018, OS/1♂撮影, 20201026, OS/1♂撮影, 20201103, OS//立山町芦峯寺(5437-633):1♂採集1♂撮影, 20200801, TN//立山町四谷尾(5437-724):1♀撮影, 20200812, OS//立山町柝津(5437-722):1♀撮影, 20200717, OS/1♂撮影, 20201001, OS//立山町吉峰野開(5437-722):1♀撮影, 20200803, OS/1♂撮影, 20200810, HF/2♂1♀撮影, 20200821, OS/1♀撮影, 20200905, HF/1♂撮影, 20200920, OS/1♂撮影, 20201001, OS//立山町米道(5437-724):1♀撮影, 20200809, OS//魚津市寿町(5537-231):1♂採集1♂撮影, 20201003, TN//魚津市三ヶ(5537-133):1♀採集, 20200901, MF/1♂採集, 20200928, MF//魚津市布施爪(5537-134):1♂1♀撮影, 20200929, OS//黒部市中陣(5537-232):2♂1♀撮影, 20200929, OS//黒部市堀切(5537-233):1♀撮影, 20201007, OS//黒部市吉田(5537-233):2♂2♀撮影, 20200922, TN/2♂1♀撮影, 20200924, TN.

#### 75. オナガアカネ *Sympetrum cordulegaster* (Selys, 1883)

射水市(新湊市)海王町(5537-102):1♂撮影・採集, 20201024, HF//射水市(新湊市)海竜町(5537-111):1♂採集, 20201010, HF.  
大陸からの飛来種で, 2020年には2個体が確認された。

#### 76. ネキトンボ *Sympetrum speciosum* Oguma, 1915

小矢部市小森谷(5436-762):1♂撮影, 20200906, HF//砺波市頼成(5437-703):1♂撮影, 20200902, OS//射水市(小杉町)野手(5537-002):1♀撮影, 20200623, OS//富山市(婦中町)上轡田(5437-713):1♂撮影, 20200715, OS/1♀撮影, 20201006, OS/1♂1♀撮影, 20201012, OS//富山市(婦中町)上瀬(5437-702):1♂撮影, 20200616, OS/1♂1♀撮影, 20200628, OS/1♀撮影, 20200713, OS/1♂撮影, 20200911, OS//富山市(大沢野町)寺家(5437-614):2♂撮影, 20200929, OS//上市町浅生(5437-733):1♂撮影, 20200730, 志村幸光//上市

町館(5437-724):1♂撮影, 20200916, OS/1♂撮影, 20201007, OS/1♂撮影, 20201021, OS//魚津市観音堂(5537-131):1♀撮影, 20200923, OS//魚津市三ヶ(5537-133):1♂採集, 20200928, MF//魚津市二ヶ(5537-141):1♀撮影, 20200720, HF//幼虫2♂(20200814-1♂羽化, 20200815-1♂羽化)採集, 20200808, MF//朝日町花房(5537-244):1♂撮影, 20200830, HF.

富山市(婦中町)上轡田では, キトンボと本種♀の異種間連結が確認された(2020年10月12日, 新堀修撮影)。

#### 77. キトンボ *Sympetrum croceolum* (Selys, 1883)

氷見市惣領(5536-174):1♀撮影, 20200725, TN//射水市(新湊市)海竜町(5537-111):2♂撮影, 20201026, HF//射水市(下村)加茂(5537-013):1♂撮影, 20201025, HF//富山市(婦中町)上轡田(5437-713):1♀撮影, 20200619, OS/1♂1♀撮影, 20200703, OS/2♂撮影, 20200928, OS/2♂撮影, 20201012, OS/2♂2♀撮影, 20201025, OS/2♂撮影, 20201113, OS/3♂撮影, 20201118, HF/2♂撮影, 20201127, OS/1♂撮影, 20201207, OS//富山市(婦中町)千里(5437-713):1♀採集, 20200822, 澤田研太//富山市(婦中町)安田(5537-011):2♂撮影, 20201016, OS/3♂撮影, 20201114, OS//富山市(八尾町)西神通(5437-711):2♂撮影, 20200928, OS/1♂1♀撮影, 20201006, OS/2♂撮影, 20201021, OS/2♂撮影, 20201113, OS/1♂撮影, 20201129, OS/1♂撮影, 20201202, OS//富山市(大沢野町)寺家(5437-614):1♂撮影, 20200929, OS/2♂撮影, 20201016, OS/2♂撮影, 20201115, OS//上市町館(5437-724):1♂撮影, 20201001, OS/2♂撮影, 20201027, OS/3♂2♀撮影, 20201103, OS/1♂1♀撮影, 20201112, OS/2♂撮影, 20201206, OS//立山町吉峰野開(5437-722):1♂撮影, 20201010, OS.

富山市(婦中町)上轡田では, 本種♂とネキトンボ♀の異種間連結が確認された(2020年10月12日, 新堀修撮影)。

#### 78. ハネビロトンボ *Tramea virginia* (Rambur, 1842)

黒部市堀切(5537-233):1♂撮影・採集, 20200805, HF//黒部市吉田(5537-233):1♂撮影, 20200803, TN.

南方からの飛来種で, 2020年には2個体が確認された。黒部市からは初記録で, 黒部市吉田ではYKKセンターパーク敷内の池で確認された(図7)。

#### 79. コシアキトンボ *Pseudothemis zonata* (Burmeister, 1839)

氷見市惣領(5536-174):1♂撮影, 20200617, HF//氷見市宮田(5537-103):2♂撮影, 20200629, OS/1♂撮影, 20200809, TN//砺波市頼成(5437-703):1♀撮影, 20200726, OS//射水市(新湊市)海老江練合(5537-111):羽化殻1ex.採集, 20200515, MF/3♂2♀撮影, 20200517, OS/1♀撮影, 20200531, OS//射水市(新湊市)海竜町(5537-111):1♂撮影, 20200531, HF/1♂撮影, 20200610, OS/1♂撮影, 20200708, HF/1♂撮影, 20200730, HF/1♂撮影, 20200803, HF//射水市(下村)加茂(5537-013):2♂撮影, 20200711, HF/1♂撮影, 20200803, HF//射水市(大門町)生源寺(5537-002):1♂撮影, 20200531, OS/1♂撮影, 20200622, HF/1♂2♀撮影, 20200623, OS/1♀撮影, 20200706, OS//射水市(小杉町)中太閤山(5537-002):幼虫4exs.採集, 20201106, MF//射水市(小杉町)野手(5537-002):1♀撮影, 20200623, OS//富山市北代(5537-012):2♂撮影, 20200624, OS//富山市(婦中町)上轡田(5437-713):1♂撮影, 20200619, OS/1♂撮影, 20200703, OS//幼虫1ex.採集, 20200806, MF//富山市(婦中町)上瀬(5437-702):1♂撮影, 20200719, OS//富山市(婦中町)安田(5537-011):1♂1♀撮影

影, 20200629, OS//富山市(八尾町)西神通(5437-711): 1♂撮影, 20200719, OS//富山市(細入村)楡原(5437-612): 1♂撮影, 20200721, OS//富山市(大沢野町)市場(5437-614): 1♂撮影, 20200701, OS//富山市(大沢野町)小羽(5437-614): 1♂撮影, 20200621, OS//富山市(大沢野町)寺家(5437-614): 1♂1♀撮影, 20200616, OS//富山市(大沢野町)二松(5437-712): 1♂撮影, 20200701, OS//上市町館(5437-724): 1♂撮影, 20200615, OS/1♂撮影, 20200701, OS//立山町野沢(5437-734): 3♂採集, 20200607, MF.

### 80. コフキトンボ *Deiilia phaon* (Selys, 1883)

氷見市十二町(5536-272): 1♀撮影, 20200929, HF//氷見市惣領(5536-174): 1♂1♀撮影, 20200617, HF/3♂撮影, 20200620, HF/1♂採集, 20200622, TN/1♂2♀撮影, 20200705, HF/1♂採集, 20200725, TN/1♂撮影, 20200812, HF//射水市(新湊市)海老江練合(5537-111): 1♂撮影, 20200531, OS/1♂撮影, 20200609, HF//射水市(新湊市)海王町(5537-102): 1♀撮影, 20200619, HF//射水市(新湊市)海竜町(5537-111): 1♂撮影, 20200526, HF/1♂撮影, 20200531, OS/1♂撮影, 20200531, HF/1♂撮影, 20200602, HF/2♂撮影, 20200610, OS/1♀撮影, 20200619, HF/1♂1♀撮影, 20200629, HF/2♂撮影, 20200703, HF/2♂1♀撮影, 20200708, HF/4♂撮影, 20200711, HF/3♂撮影, 20200717, HF/1♂撮影, 20200725, HF/1♂撮影, 20200803, HF/1♂撮影, 20200824, HF/1♀撮影, 20200825, HF/1♂撮影, 20200826, HF/2♂撮影, 20200831, HF/1♂撮影, 20200901, HF/2♂1♀撮影, 20200903, HF/1♂撮影, 20200904, HF/2♂撮影, 20200906, OS/1♂1♀撮影, 20200906, HF/1♂撮影, 20200911, HF/2♂撮影, 20200915, HF/1♂撮影, 20200923, HF/1♂撮影, 20200928, HF//射水市(下村)加茂(5537-013): 2♂撮影, 20200629, OS/1♀撮影, 20200711, HF/1♂撮影, 20200803, HF//射水市(大門町)生源寺(5537-002): 1♂1♀撮影, 20200623, OS/1♂1♀撮影, 20200716, OS//富山市北代(5537-012): 1♀撮影, 20200629, OS//富山市(婦中町)上巻田(5437-713): 2♂1♀撮影, 20200526, OS/1♂1♀撮影, 20200606, OS/1♂1♀撮影, 20200624, OS/5♂1♀撮影, 20200715, OS/11♂3♀撮影, 20200718, HF/4♂1♀撮影, 20200731, HF/幼虫1ex.採集, 20200806, MF/2♂撮影, 20200915, OS//富山市(婦中町)安田(5537-011): 2♂撮影, 20200624, OS//富山市(大沢野町)市場(5437-614): 2♀撮影, 20200721, OS//富山市(大沢野町)寺家(5437-614): 2♂1♀撮影, 20200709, OS//上市町館(5437-724): 1♂撮影, 20200603, OS/1♂2♀撮影, 20200618, OS/1♂撮影, 20200830, OS.

81. アメイロトンボ *Tholymis tillarga* (Fabricius, 1798)  
南方からの飛来種で, 2020年には未確認である。

### 82. ハッチョウトンボ *Nannophya pygmaea* Rambur, 1842

氷見市赤毛(5536-173): 2♂2♀採集, 20200620, TN//氷見市懸札(5536-273): 1♂採集, 20200627, TN//小矢部市小森谷(5436-762): 2♂2♀撮影, 20200523, OS//富山市(婦中町)上瀬(5437-702): 3♂2♀撮影, 20200605, OS/2♂1♀撮影, 20200610, OS/2♂撮影, 20200702, OS/1♂撮影, 20200719, HF//富山市(婦中町)葎原(5437-702): 1♀撮影, 20200520, OS/1♀撮影, 20200520, HF/3♂2♀撮影, 20200605, OS/2♂撮影, 20200605, HF/2♂撮影, 20200612, HF/2♂撮影, 20200716, OS//富山市(婦中町)吉住(5437-704): 1♂1♀撮影, 20200523, 清水海渡//滑川市東福寺(5537-033): 1♂1♀撮影, 20200622, 志村幸光/9♂5♀撮影, 20200627, HF//立山町芦峯寺(5437-633): 1♂撮影,

20200801, TN//立山町吉峰野開(5437-722): 1♂撮影, 20200615, OS. 2018年と2019年に発生が確認された南砺市(平村)梨谷の産地では2020年には確認されなかった。

### 83. ショウジョウトンボ *Crocothemis servilia* (Drury, 1773)

氷見市惣領(5536-174): 1♂1♀撮影, 20200620, HF/1♂採集, 20200622, TN/1♂1♀撮影, 20200628, HF/2♂撮影, 20200705, HF/1♂撮影, 20200812, HF/1♂撮影, 20200826, HF//砺波市頼成(5437-703): 1♂1♀撮影, 20200624, OS/1♂撮影, 20200721, HF/1♂1♀撮影, 20200726, HF//射水市(新湊市)海老江練合(5537-111): 1♂撮影, 20200609, HF//射水市(新湊市)海王町(5537-102): 1♀撮影, 20200619, HF/1♀撮影, 20200708, HF/2♀撮影, 20200717, HF//射水市(新湊市)海竜町(5537-111): 1♂撮影, 20200609, HF/1♂撮影, 20200811, HF/1♂撮影, 20200906, HF/1♂撮影, 20200909, HF/1♂1♀撮影, 20200911, HF/1♂撮影, 20200915, HF/1♂撮影, 20200923, HF/1♂撮影, 20201012, HF//射水市(下村)加茂(5537-013): 1♂撮影, 20200609, OS/1♂撮影, 20200629, OS/1♂撮影, 20200711, HF/1♂撮影, 20200717, HF//射水市(大門町)生源寺(5537-002): 1♂撮影, 20200510, OS//射水市(小杉町)西谷(5437-703): 1♀撮影, 20200616, OS//富山市栗山(5437-712): 1♀撮影, 20200818, OS//富山市西中野町(5537-012): 1♀採集, 20200608, TI//富山市(婦中町)上巻田(5437-713): 2♂1♀撮影, 20200526, OS/1♂1♀撮影, 20200609, OS/1♂撮影, 20200718, HF/2♂撮影, 20200731, HF/1♂撮影, 20200928, OS/1♂1♀撮影, 20201012, OS/1♂撮影, 20201018, OS//富山市(婦中町)上瀬(5437-702): 1♂1♀撮影, 20200524, OS/1♂1♀撮影, 20200605, OS/1♂撮影, 20200605, HF/1♂1♀撮影, 20200719, OS/4♂2♀撮影, 20200719, HF/1♂撮影, 20200911, OS//富山市(婦中町)葎原(5437-702): 1♀撮影, 20200716, OS//富山市(婦中町)安田(5537-011): 1♂1♀撮影, 20200906, OS//富山市(婦中町)吉住(5437-704): 1♂撮影, 20200523, 清水海渡//富山市(八尾町)西神通(5437-711): 1♂撮影, 20200719, OS/1♂撮影, 20200823, OS//富山市(八尾町)深谷(5437-613): 1♀撮影, 20200810, OS/1♂撮影, 20200825, OS//富山市(細入村)楡原(5437-612): 1♂撮影, 20200621, OS//富山市(大沢野町)市場(5437-614): 1♀撮影, 20200604, OS//富山市(大沢野町)小羽(5437-614): 1♂撮影, 20200622, OS//富山市(大沢野町)寺家(5437-614): 1♂撮影, 20200701, OS//富山市(大沢野町)長川原(5437-614): 2♂撮影, 20200621, OS//富山市(大沢野町)西大沢(5437-614): 1♂撮影, 20200529, OS//上市町館(5437-724): 1♂撮影, 20200618, OS/1♂撮影, 20200830, OS/1♂撮影, 20201010, OS/1♂撮影, 20201026, OS//上市町西種(5437-733): 1♂撮影, 20200610, HF/1♂1♀撮影, 20200627, HF//立山町吉峰野開(5437-722): 1♂撮影, 20200603, OS/1♂撮影, 20200607, HF/1♂撮影, 20200621, OS//魚津市ニケ(5537-141): 3♀撮影, 20200720, HF/4♂4♀撮影, 20200801, HF/1♂2♀撮影, 20200815, HF/1♂1♀撮影, 20200818, OS/1♀採集, 20200822, MF//魚津市布施瓜(5537-134): 1♀撮影, 20200929, OS//黒部市堀切(5537-233): 2♂撮影, 20200804, HF/1♂撮影, 20200805, HF/2♂撮影, 20200815, HF//黒部市吉田(5537-233): 1♂撮影, 20200705, TN/1♂撮影, 20200803, TN/1♂撮影, 20200804, HF.

### 84. ウ斯巴キトンボ *Pantala flavescens* (Fabricius, 1798)

射水市(新湊市)海王町(5537-102): 1♀撮影, 20200711, TN//射水市(新湊市)海竜町(5537-111): 2♂1♀撮影, 20200708, HF/1♂撮影, 20200803, HF/1♂撮影, 20200814, HF/1♂採集, 20200902, HF/



3♂3♀撮影, 20200908, HF/1♂撮影, 20200912, HF//富山市北代(5537-012): 1♀撮影, 20200629, OS//富山市(婦中町)上轡田(5437-713): 1♀撮影, 20200731, HF//富山市(八尾町)深谷(5437-613): 1♀撮影, 20200810, OS//富山市(大沢野町)市場(5437-614): 1♂撮影, 20200721, OS//富山市(大沢野町)岩木新(5437-613): 1♀撮影, 20200711, OS//富山市(大沢野町)小黒(5437-712): 1♂撮影, 20200904, OS//富山市(大沢野町)寺家(5437-614): 1♂撮影, 20200831, OS//上市町野島(5537-031): 1♀撮影, 20200812, OS//立山町柝津(5437-722): 1♀撮影, 20200803, OS//富山市(大山町)東黒牧(5437-721): 1♂撮影, 20200908, OS//富山市(大山町)東福沢(5437-721): 1♂撮影, 20200801, OS//津津市ニケ(5537-141): 1♂撮影, 20200815, HF//黒部市堀切(5537-233): 1♂撮影, 20200804, HF/1♀撮影, 20200815, HF//黒部市吉田(5537-233): 1♀撮影, 20200922, TN.

### 85. ハラビロトンボ *Lyriothemis pachygastra* (Selys, 1878)

氷見市阿尾(5536-274): 1♂採集, 20200530, TN//氷見市懸札(5536-273): 1♂採集, 20200627, TN//氷見市矢田部(5536-174): 1♀撮影, 20200503, TN//小矢部市小森谷(5436-762): 2♂1♀撮影, 20200523, OS//砺波市頼成(5437-703): 2♂撮影, 20200721, HF//射水市(新湊市)海王町(5537-102): 1♂撮影, 20200730, HF//射水市(大門町)生源寺(5537-002): 1♂撮影, 20200510, OS/1♂撮影, 20200519, HF//射水市(小杉町)西谷(5437-703): 1♂撮影, 20200528, OS/1♂1♀撮影, 20200616, OS//富山市水橋開発(5537-021): 1♀採集, 20200509, 不破壮真/1♂1♀採集, 20200511, 不破壮真//富山市(婦中町)上轡田(5437-713): 1♀撮影, 20200526, OS//富山市(婦中町)上瀬(5437-702): 1♀撮影, 20200510, OS/1♂撮影, 20200605, HF/1♂1♀撮影, 20200719, OS//富山市(婦中町)葎原(5437-702): 1♀撮影, 20200504, HF/4♂撮影, 20200515, HF/1♂1♀撮影, 20200520, OS/6♂1♀撮影, 20200520, HF/1♂1♀撮影, 20200605, OS/1♂1♀撮影, 20200605, HF/4♂2♀撮影, 20200612, HF//富山市(八尾町)西神通(5437-711): 1♀撮影, 20200524, OS/1♂撮影, 20200529, OS/2♂1♀撮影, 20200713, OS//富山市(細入村)猪谷(5437-514): 1♂1♀撮影, 20200529, OS//富山市(細入村)蟹寺(5437-514): 1♂1♀撮影, 20200529, OS//富山市(細入村)楡原(5437-612): 1♂撮影, 20200529, OS/1♂1♀撮影, 20200727, OS//富山市(大沢野町)市場(5437-614): 1♂1♀撮影, 20200529, OS//富山市(大沢野町)岩木新(5437-613): 1♂1♀撮影, 20200621, OS//富山市(大沢野町)小羽(5437-614): 1♀撮影, 20200523, OS/1♀撮影, 20200709, OS//富山市(大沢野町)寺家(5437-614): 1♀撮影, 20200502, OS/1♀撮影, 20200515, OS/1♂1♀撮影, 20200530, OS/3♂3♀撮影, 20200602, OS//富山市(大沢野町)須原(5437-614): 1♂撮影, 20200601, OS//富山市(大沢野町)長附(5437-614): 1♀撮影, 20200702, OS//富山市(大沢野町)長川原(5437-614): 1♀撮影, 20200502, OS/1♂1♀撮影, 20200503, OS/2♂1♀撮影, 20200515, OS//富山市(大沢野町)西大沢(5437-614): 1♂撮影, 20200604, OS/1♂撮影, 20200713, HF//滑川市東福寺(5537-033): 4♂6♀撮影, 20200627, HF//上市町黒川(5537-033): 1♂撮影, 20200525, OS//上市町館(5437-724): 1♀撮影, 20200528, OS/1♂1♀撮影, 20200618, OS/1♂撮影, 20200627, HF/1♂1♀撮影, 20200719, OS/2♂3♀撮影, 20200719, HF//立山町四谷尾(5437-724): 1♀撮影, 20200430, OS//立山町柝津(5437-722): 1♂1♀撮影, 20200530, OS//立山町吉峰野開(5437-722): 2♂1♀撮影, 20200522, OS//富山市(大山町)文珠寺(5437-721): 1♂1♀撮影, 20200607, OS//朝日町池ノ原(5537-342): 2♂採集, 20200722, MF.

### 86. シオカラトンボ *Orthetrum albistylum* (Selys, 1848)

氷見市阿尾(5536-274): 1♂採集, 20200530, TN//氷見市惣領(5536-174): 2♂2♀撮影, 20200705, HF//氷見市見内(5536-173): 1♂1♀撮影, 20200628, HF//氷見市宮田(5537-103): 1♀撮影, 20200602, HF/1♂撮影, 20200826, HF//高岡市五十里(5536-172): 1♂撮影, 20200512, OS//高岡市下麻生(5537-001): 1♂撮影, 20200608, HF//高岡市伏木万葉埠頭(5537-104): 1♂撮影, 20201004, HF//砺波市頼成(5437-703): 1♀撮影, 20200507, OS/1♂撮影, 20200721, HF/1♀撮影, 20200726, HF//南砺市(上平村)小瀬(5436-464): 1♂採集, 20200719, TN//射水市(新湊市)海老江練合(5537-111): 1♀撮影, 20200512, OS/1♂撮影, 20200609, HF/2♂撮影, 20200817, HF//射水市(新湊市)海王町(5537-102): 1♂採集, 20200515, 不破壮真/1♂撮影, 20200531, OS//射水市(新湊市)海竜町(5537-111): 1♀撮影, 20200428, HF/1♀撮影, 20200430, HF/1♂撮影, 20200511, HF/1♂撮影, 20200526, HF/1♂撮影, 20200531, HF/1♂撮影, 20200609, HF/1♂1♀撮影, 20200629, HF/2♂1♀撮影, 20200708, HF/1♂撮影, 20200725, HF/2♂1♀撮影, 20200729, HF/1♂撮影, 20200730, HF/1♂1♀撮影, 20200812, HF/1♂撮影, 20200814, HF/1♂撮影, 20200817, HF/1♂撮影, 20200824, HF/1♂撮影, 20200828, HF/2♂1♀撮影, 20200906, HF/2♂2♀撮影, 20200908, HF/1♂撮影, 20200909, HF/1♂撮影, 20200912, HF/2♂2♀撮影, 20200923, HF/1♂1♀撮影, 20200928, HF/1♂撮影, 20201007, HF/1♂撮影, 20201013, HF/1♂撮影, 20201014, HF//射水市(下村)加茂(5537-013): 2♂2♀撮影, 20200711, HF/1♂撮影, 20200717, HF/2♂撮影, 20200814, HF/3♂撮影, 20200824, HF/2♂撮影, 20200904, HF/1♂撮影, 20201025, HF//射水市(大門町)生源寺(5537-002): 1♂撮影, 20200504, OS//射水市(大門町)大門(5537-003): 1♀撮影, 20200724, RF//射水市(小杉町)上野(5537-002): 1♂撮影, 20200511, OS//射水市(小杉町)浄土寺(5537-002): 1♀撮影, 20200513, OS//射水市(小杉町)西谷(5437-703): 1♀撮影, 20200527, OS//射水市(小杉町)野手(5537-002): 1♂撮影, 20200512, OS//富山市青柳新(5437-712): 1♂撮影, 20200912, OS//富山市上今町(5437-712): 1♂撮影, 20200828, OS//富山市三熊(5437-704): 1♂採集, 20201001, TI//富山市水橋開発(5537-021): 2♂採集, 20200906, 不破壮真//富山市(婦中町)上轡田(5437-713): 1♂1♀撮影, 20200526, OS/1♂1♀撮影, 20200606, OS/2♂撮影, 20200622, OS/1♂撮影, 20200718, HF/1♀撮影, 20201012, OS/1♂撮影, 20201018, OS//富山市(婦中町)上瀬(5437-702): 1♀撮影, 20200501, OS//富山市(婦中町)安田(5537-011): 1♀撮影, 20200507, OS//富山市(八尾町)下新町(5437-613): 1♀撮影, 20200731, OS//富山市(八尾町)西神通(5437-711): 1♂1♀撮影, 20200902, OS/1♂1♀撮影, 20200928, OS/1♀撮影, 20201014, OS//富山市(八尾町)福島(5437-604): 1♂1♀撮影, 20200824, OS//富山市(細入村)蟹寺(5437-514): 1♂撮影, 20200917, OS//富山市(大沢野町)市場(5437-614): 1♂1♀撮影, 20200721, OS//富山市(大沢野町)岩木新(5437-613): 1♂撮影, 20200621, OS//富山市(大沢野町)小黒(5437-712): 1♂撮影, 20200828, OS//富山市(大沢野町)寺家(5437-614): 1♂撮影, 20200702, OS/1♂1♀撮影, 20200917, OS//富山市(大沢野町)長川原(5437-614): 1♀撮影, 20200502, OS//滑川市東福寺(5537-033): 1♂1♀撮影, 20200627, HF//上市町黒川(5537-033): 1♂撮影, 20200525, OS//上市町骨原(5437-733): 1♀撮影, 20200609, 志村幸光//上市町館(5437-724): 2♂撮影, 20200430, OS/1♂1♀撮影, 20200615, OS//上市町西種(5437-733): 1♂1♀撮影, 20200627, HF//上市町野島(5537-031): 1♀撮影, 20200508, HF//立山町四谷尾(5437-724): 1♂1♀撮影,

20200522, OS//立山町柝津(5437-722):1♂撮影, 20200911, OS//富山市(大山町)立山カルデラ(5437-643):1♂採集, 20200623, TN//魚津市観音堂(5537-131):1♂撮影, 20200923, OS//魚津市ニケ(5537-141):1♂撮影, 20200720, HF//1♂撮影, 20200801, HF//幼虫1♀(20200816羽化)採集, 20200808, MF//3♂撮影, 20200815, HF//黒部市吉田(5537-233):1♂1♀撮影, 20200705, TN//入善町舟見(5537-242):1♂撮影, 20200607, OS//朝日町笹川(5537-342):1♀採集, 20200916, MF//朝日町花房(5537-244):1♂撮影, 20200830, HF.

### 87. シオヤトンボ *Orthetrum japonicum* (Uhler, 1858)

水見市阿尾(5536-274):1♂採集, 20200530, TN//水見市飯久保(5536-174):2♂2♀撮影, 20200510, HF//水見市惣領(5536-174):1♀撮影, 20200523, TN//1♂1♀撮影, 20200617, HF//水見市長坂(5536-372):2♂撮影, 20200429, HF//1♂1♀撮影, 20200502, HF//1♂1♀撮影, 20200503, HF//水見市宮田(5537-103):2♂撮影, 20200602, HF//高岡市五十里(5536-172):1♂撮影, 20200512, OS//1♀撮影, 20200517, HF//小矢部市小森谷(5436-762):1♂撮影, 20200523, OS//小矢部市菅ヶ原(5536-064):1♀撮影, 20200524, OS//小矢部市名ヶ滝(5536-064):1♀撮影, 20200522, HF//砺波市頼成(5437-703):1♂撮影, 20200501, OS//南砺市(平村)梨谷(5436-571):4♂2♀撮影, 20200530, HF//射水市(大門町)生源寺(5537-002):1♂1♀撮影, 20200428, OS//1♂1♀撮影, 20200501, HF//2♂2♀撮影, 20200507, HF//1♂撮影, 20200510, HF//1♀撮影, 20200528, HF//1♀撮影, 20200531, HF//射水市(小杉町)上野(5537-002):2♂撮影, 20200425, OS//1♀撮影, 20200511, OS//射水市(小杉町)西谷(5437-703):1♀撮影, 20200403, OS//1♀撮影, 20200403, HF//2♂2♀撮影, 20200404, OS//1♂1♀撮影, 20200527, OS//射水市(小杉町)野手(5537-002):1♀撮影, 20200511, HF//1♀撮影, 20200515, HF//1♂1♀撮影, 20200525, HF//富山市(婦中町)上瀬(5437-702):1♂1♀撮影, 20200429, OS//1♂1♀撮影, 20200502, OS//富山市(婦中町)葎原(5437-702):1♂撮影, 20200504, HF//1♂撮影, 20200509, HF//富山市(八尾町)下笹原(5437-613):1♂1♀撮影, 20200527, OS//富山市(細入村)猪谷(5437-514):2♂1♀撮影, 20200529, OS//富山市(細入村)蟹寺(5437-514):1♂撮影, 20200529, OS//富山市(細入村)楡原(5437-612):1♂撮影, 20200529, OS//富山市(大沢野町)市場(5437-614):1♂1♀撮影, 20200513, OS//富山市(大沢野町)寺家(5437-614):1♂撮影, 20200427, OS//1♂1♀撮影, 20200515, OS//1♂1♀撮影, 20200530, OS//富山市(大沢野町)須原(5437-614):1♀撮影, 20200601, OS//富山市(大沢野町)長川原(5437-614):1♂撮影, 20200503, OS//1♂撮影, 20200616, OS//上市町黒川(5537-033):1♂撮影, 20200525, OS//上市町館(5437-724):1♂1♀撮影, 20200415, OS//上市町西種(5437-733):1♀撮影, 20200610, HF//上市町野島(5537-031):1♀撮影, 20200417, OS//立山町四谷尾(5437-724):1♂撮影, 20200430, OS//1♀撮影, 20200522, OS//立山町柝津(5437-722):1♂1♀撮影, 20200530, OS//立山町吉峰野開(5437-722):1♂撮影, 20200430, OS//1♂撮影, 20200513, HF//2♂2♀撮影, 20200607, HF//1♂撮影, 20200625, OS//富山市(大山町)文珠寺(5437-721):1♂撮影, 20200607, OS//魚津市観音堂(5537-131):1♀撮影, 20200525, OS//入善町舟見(5537-242):1♂撮影, 20200525, OS//1♂1♀採集, 20200531, TN//朝日町花房(5537-244):1♀撮影, 20200607, OS.

### 88. オオシオカラトンボ *Orthetrum melania* (Selys, 1883)

水見市惣領(5536-174):1♂撮影, 20200807, TN//水見市宮田(5537-103):1♂撮影, 20200629, OS//1♂撮影, 20200812, HF//1♂撮影,

20200826, HF//1♂撮影, 20200922, OS//1♂撮影, 20201016, HF//砺波市頼成(5437-703):1♂撮影, 20200610, OS//1♂撮影, 20200721, HF//2♂撮影, 20200726, HF//1♂1♀撮影, 20200902, OS//射水市(小杉町)野手(5537-002):2♂撮影, 20200623, OS//富山市北代(5537-012):1♂1♀撮影, 20200624, OS//富山市三熊(5437-704):1♂採集, 20201001, TI//富山市(婦中町)上瀬(5437-702):1♂撮影, 20200610, OS//2♂1♀撮影, 20200719, HF//富山市(婦中町)葎原(5437-702):幼虫1♂(20200821羽化)採集, 20200606, HF//1♀撮影, 20200716, OS//富山市(八尾町)深谷(5437-613):1♂撮影, 20200806, OS//富山市(八尾町)福島(5437-604):1♂撮影, 20200827, OS//富山市(細入村)猪谷(5437-514):1♂1♀撮影, 20200721, OS//富山市(細入村)蟹寺(5437-514):2♂1♀撮影, 20200806, HF//富山市(細入村)楡原(5437-612):1♂撮影, 20200917, OS//富山市(大沢野町)岩木新(5437-613):1♂撮影, 20200621, OS//富山市(大沢野町)寺家(5437-614):1♂撮影, 20200616, OS//1♂1♀撮影, 20200701, OS//1♂1♀撮影, 20200721, OS//1♂1♀撮影, 20201006, HF//富山市(大沢野町)須原(5437-614):1♂撮影, 20200722, OS//富山市(大沢野町)長川原(5437-614):1♂撮影, 20200618, OS//1♂1♀撮影, 20200622, OS//富山市(大沢野町)東大久保(5437-712):1♂撮影, 20200721, OS//1♂撮影, 20200827, OS//上市町黒川(5537-033):1♂撮影, 20200803, OS//上市町館(5437-724):1♂撮影, 20200916, OS//上市町野島(5537-031):1♀撮影, 20201010, OS//1♂撮影, 20201018, OS//立山町吉峰野開(5437-722):1♀撮影, 20200607, HF//1♂撮影, 20200618, OS//1♂撮影, 20200713, HF//1♂1♀撮影, 20200719, HF//1♂撮影, 20200905, HF//魚津市観音堂(5537-131):1♂撮影, 20200905, OS//魚津市ニケ(5537-141):1♂1♀撮影, 20200815, HF//朝日町笹川(5537-342):1♂撮影, 20200628, MF.

### 89. ヨツボシトンボ *Libellula quadrimaculata*

Linnaeus, 1758

小矢部市小森谷(5436-762):1♂撮影, 20200523, OS//砺波市頼成(5437-703):1♀撮影, 20200507, OS//射水市(大門町)生源寺(5537-002):1♀撮影, 20200502, OS//1♂(腹部が湾曲した奇形個体)撮影, 20200519, HF//2♂撮影, 20200528, HF//射水市(小杉町)西谷(5437-703):2♂撮影, 20200527, OS//富山市(婦中町)上笹田(5437-713):1♂撮影, 20200508, OS//2♂撮影, 20200526, OS//1♂撮影, 20200622, OS//富山市(婦中町)上瀬(5437-702):1♀撮影, 20200502, OS//1♂1♀撮影, 20200520, OS//1♂撮影, 20200624, OS//1♂撮影, 20200719, OS//1♂撮影, 20200719, HF//富山市(婦中町)嘉礼谷(5437-704):2♂1♀撮影, 20200507, OS//富山市(細入村)楡原(5437-612):1♂撮影, 20200529, OS//1♂撮影, 20200721, OS//富山市(大沢野町)市場(5437-614):1♂撮影, 20200601, OS//富山市(大沢野町)寺家(5437-614):1♂撮影, 20200503, OS//立山町吉峰野開(5437-722):1♂撮影, 20200603, OS//1♂撮影, 20200607, HF//富山市(大山町)文珠寺(5437-721):1♂撮影, 20200607, OS//朝日町花房(5537-244):1♂撮影, 20200607, OS.

### \*1. マユタテアカネ×マイコアカネ *Sympetrum eroticum* × *Sympetrum kunckeli*

黒部市吉田(5537-233):1♂撮影, 20200924, TN.

YKKセンターパーク敷地内の池で確認された(図8). 県内からは, 過去に23♂が採集されている他, 本雑種の可能性が高い個体が別に3♂撮影されていた(二橋ほか, 2018b; 二橋ほか, 2019). 今回撮影された個体も, 頭部の色と斑紋, 翅胸前面の模様から本雑種の可能性が高いと判断された.



図1 アオイトトンボ♂とオオアオイトトンボ♀の異種間連結  
上市町館 2020年10月26日(新堀 修撮影).



図5 ギンヤンマ♂とウチワヤンマ♀の異種間連結 富山市  
(婦中町)上轡田 2020年8月2日(志村幸光撮影).

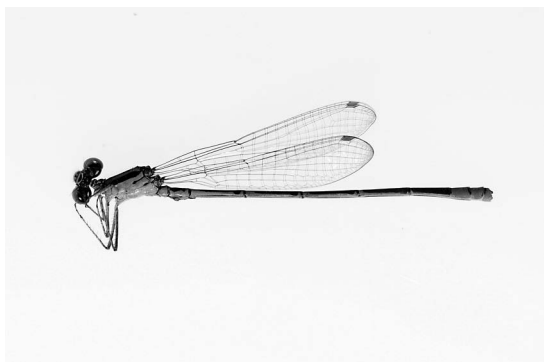


図2 魚津市初記録のムスジイトトンボ♂ 魚津市寿町  
2020年8月27日(不破光大採集).

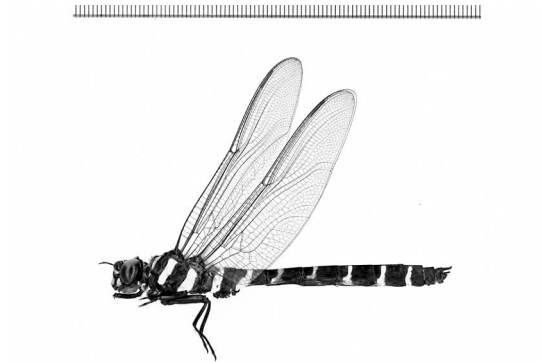


図6 小型のオニヤンマ♂ 富山市(大沢野町)岩木新  
2020年7月19日(新堀 修採集).



図3 3月下旬に羽化したアジアイトトンボ♀ 射水市(新湊  
市)海竜町 2020年3月26日(二橋弘之撮影).



図7 ハネビロトンボ♂ 黒部市吉田  
2020年8月3日(中田達哉撮影).

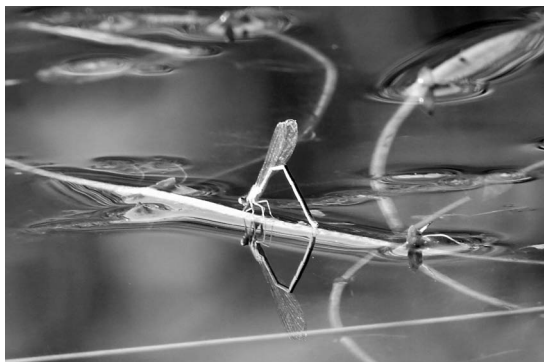


図4 12月中旬に産卵するアジアイトトンボ♀ 高岡市下麻生  
2020年12月11日(新堀 修撮影).



図8 マユタテアカネとマイコアカネの種間雑種(?)♂  
黒部市吉田 2020年9月24日(中田達哉撮影).

表1 富山県市町村別トンボ類記録表。●: 1994年以降の記録 ▲: 1993年以前の記録 市町村平均: 59.7種

Table with columns for species names (種名) and municipalities (市町村) categorized by region (郡西部, 郡中部, 郡東部). Rows include species like オツネトンボ, ホソオツネトンボ, etc., and a final '合計' (Total) row.



引用文献

- 二橋弘之・二橋征史・二橋亮, 2020a. 富山県からヒメギンヤンマを初記録. *Tombo*, 62: 131-132.
- 二橋 亮, 2014. 日本産トンボ類の成虫の出現期および初見・終見記録. *Aeschna*, (50): 145-181.
- 二橋 亮・二橋弘之, 2005. 富山県のトンボ (2004年度記録). 富山市科学文化センター研究報告, (28): 97-107.
- 二橋 亮・二橋弘之, 2006. 富山県のトンボ (2005年度記録). 富山市科学文化センター研究報告, (29): 137-145.
- 二橋 亮・二橋弘之, 2007. 富山県のトンボ (2006年度記録). 富山市科学文化センター研究報告, (30): 127-137.
- 二橋 亮・二橋弘之, 2009. 富山県のトンボ (2008年度記録). 富山市科学博物館研究報告, (32): 143-154.
- 二橋 亮・二橋弘之・荒木克昌・根来 尚, 2004. 富山県のトンボ. 富山市科学文化センター収蔵資料目録, (17): 1-220.
- 二橋 亮・二橋弘之・新堀 修, 2010. 富山県のトンボ (2009年度記録). 富山市科学博物館研究報告, (33): 129-145.
- 二橋 亮・二橋弘之・新堀 修, 2011. 富山県のトンボ (2010年度記録). 富山市科学博物館研究報告, (34): 159-175.
- 二橋 亮・二橋弘之・新堀 修, 2016. 富山県のトンボ (2015年度記録). 富山市科学博物館研究報告, (40): 103-126.
- 二橋 亮・二橋弘之・新堀 修, 2017. 富山県のトンボ (2016年度記録). 富山市科学博物館研究報告, (41): 87-111.
- 二橋 亮・二橋弘之・新堀 修・岩田朋文, 2018a. 富山県のトンボ (2017年記録). 富山市科学博物館研究報告, (42): 83-101.
- 二橋 亮・二橋弘之・新堀 修・川村日出男, 2012. 富山県のトンボ (2011年度記録). 富山市科学博物館研究報告, (36): 27-53.
- 二橋 亮・二橋弘之・新堀 修・川村日出男, 2013. 富山県のトンボ (2012年度記録). 富山市科学博物館研究報告, (37): 127-147.
- 二橋 亮・二橋弘之・新堀 修・川村日出男, 2014. 富山県のトンボ (2013年度記録). 富山市科学博物館研究報告, (38): 143-163.
- 二橋 亮・二橋弘之・新堀 修・川村日出男, 2015. 富山県のトンボ (2014年度記録). 富山市科学博物館研究報告, (39): 105-124.
- 二橋 亮・二橋弘之・新堀 修・中田達哉・岩田朋文, 2019. 富山県のトンボ (2018年度記録). 富山市科学博物館研究報告, (43): 87-99.
- 二橋 亮・二橋弘之・新堀 修・中田達哉・岩田朋文, 2020b. 富山県のトンボ (2019年度記録). 富山市科学博物館研究報告, (44): 83-101.
- 二橋 亮・二橋弘之・和田茂樹, 2008. 富山県のトンボ (2007年度記録). 富山市科学博物館研究報告, (31): 141-156.
- 二橋 亮・奥出絃太・杉村光俊・鵜飼貞行, 2018b. 日本国内から記録されたトンボの種間雑種. *Tombo*, 60: 1-49.
- 不破光大・二橋 亮, 2017. オナガサナエを富山県から57年ぶりに発見. *Aeschna*, (53): 64.
- 尾園 暁・川島逸郎・二橋 亮, 2021. ネイチャーガイド 日本のトンボ 改訂版. 532 pp., 文一総合出版.
- 新堀 修・二橋弘之・二橋 亮, 2020. 富山県で1月にアキアカネを複数確認. *Tombo*, 62: 141-143.