

富山県新記録の植物?

著者	太田 道人
雑誌名	富山市科学文化センター研究報告
号	11
ページ	133-134
発行年	1987-11-30
URL	http://repo.tsm.toyama.toyama.jp/?action=repository_uri&item_id=542

短 報

富山県新記録の植物 II

太田 道人

富山市科学文化センター

前回の報告に続き、次の5種の植物を富山県のフロラに追加する。標本はすべて富山市科学文化センターに収蔵されている。

標本を寄贈していただいた富山県植物友の会塩谷佳和氏、故金田衣子氏、森久枝氏、ならびに標本の同定の確認をしていただいた富山県植物友の会会長大田弘氏、富山県総合教育センター第2研修部部長小路登一氏に感謝いたします。また、当館との標本交換を好意的に行っていただき、日頃御指導いただいている金沢大学理学部教授里見信生氏に感謝いたします。

1. ヒゲガヤ (イネ科)

Cynosorus echinatus L.

富山県富山市浜黒崎海岸 帰化

1986年6月20日 長井真隆採集

標本番号 TOYA-Sp-15437

2. アマナ 図1 (ユリ科)

Tulipa edulis (MIQ.) BAKER.

富山県上新川郡大山町牧野

1986年4月26日 太田道人・金田衣子採集

標本番号 TOYA-Sp-13381, 13382, 13383

富山県婦負郡八尾町高瀬

1987年4月16日 太田道人・根来尚採集

標本番号 TOYA-Sp-15421, 15422

佐竹他(1982)では、本種の分布は福島県以南、石川県以西となっているが、上記2カ所でも生育していることが明らかとなった。今後、精査すれば、さらに産地が増えるものと期待できる。

3. イワチドリ (ラン科)

Amitostigma keisei (MAXIM.) SCHLTR.

富山県東砺波郡上平村小原

1985年5月20日 塩谷佳和採集

標本番号 TOYA-Sp-11079

4. カラメドハギ 図2 (マメ科)

Lespedeza juncea (L. f.) PERS.

富山県富山市神通川河川敷中島大橋付近
帰化

1985年10月25日 森久枝採集

標本番号 TOYA-Sp-15025, 15026

1983年に森氏が気づいて以来、毎年観察されている。神通川下流部河川敷に定着しているようである。

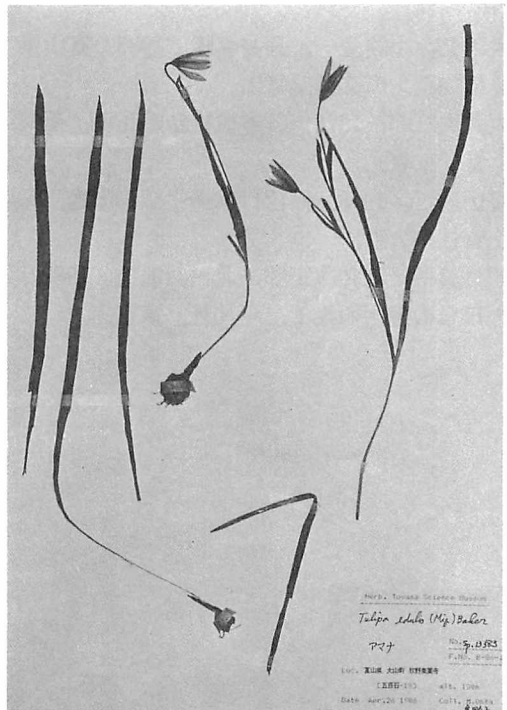


図1 アマナ

5. チョウジソウ (キョウチクトウ科)

Amsonia elliptica (THUNB.) ROEM. et
SCHULT.

富山県東砺波郡平村

1966年6月12日 里見信生採集

標本番号 TOYA-Sp-15436

金沢大学の重複標本として里見信生教授から受け入れたものである。富山県の記録としては、初めてである。

※註. 前報告, 富山県新記録の植物(太田道人, 1986, 富山市科学文化センター研究報告 9: 89-90)をIとし, 本報告をIIとする。

文 献

栗島紀子, 太田道人他, 1987. 神通川右岸河川敷の植物. 富山県植物友の会会誌, 28: 67-76.

大田弘, 小路登一, 長井真隆, 1983. 富山県植物誌. 広文堂. 富山.

大井次三郎, 1978. 日本植物誌顕花篇. 至文堂. 東京.

長田武正, 1976. 原色日本帰化植物図鑑. 保育社. 大阪.

佐竹義輔, 大井次三郎, 北村四郎他, 1982. 日本の野生植物I. 平凡社. 東京.

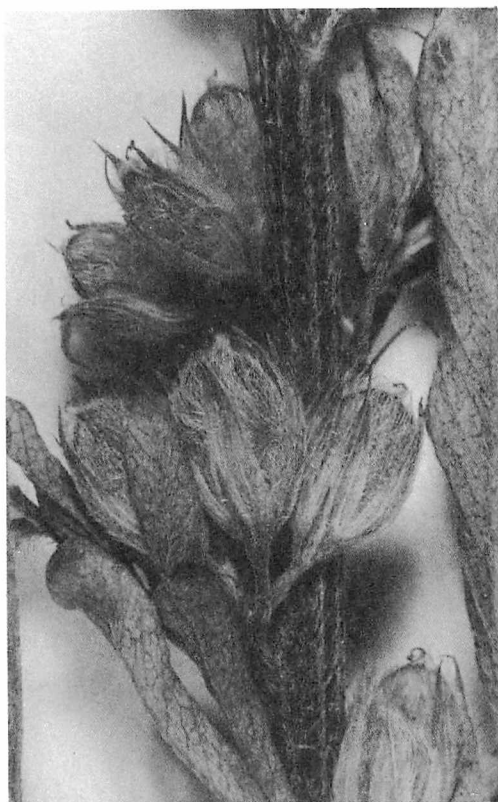


図2 カメラドハギ果実 (Sp-15025)